

## บทที่ ๓

## การก่อความไม่สงบ

## ตอนที่ ๑ กล่าวนำ

## ๑.๑ ความมุ่งหมาย

ในบทนี้จะกล่าวถึงลักษณะโดยทั่วไปของการก่อความไม่สงบ เพื่อให้เข้าใจถึงพื้นฐานในการพัฒนา ขบวนการ รูปแบบของการก่อความไม่สงบ และสถานการณ์ทางกฎหมาย

ในเรื่องรูปแบบของการก่อความไม่สงบซึ่งได้กำหนดไว้ ๔ แบบนั้น ในที่นี้จะกล่าวโดยละเอียดเฉพาะ รูปแบบการก่อความไม่สงบแบบมุ่งเน้นมวลชน ซึ่งถือว่าเป็นรูปแบบของการก่อความไม่สงบที่ป้องกัน และปราบปรามยากที่สุดเท่านั้น

## ๑.๒ กล่าวทั่วไป

การก่อความไม่สงบเป็นการต่อสู้ทางการเมืองและอาวุธ โดยขบวนการที่มีการจัดตั้งซึ่งอาจมีเป้าหมาย ในการยึดอำนาจรัฐ โดยใช้วิธีการปฏิวัติและเข้าแทนที่รัฐบาลปัจจุบัน อย่างไรก็ตาม ในบางกรณี ความมุ่งหมายของการก่อความไม่สงบอาจไม่ถึงขั้นการยึดอำนาจล้มล้างรัฐบาลตัวอย่างเช่น การก่อความ ไม่สงบอาจมีความมุ่งหมายเพียงเพื่อต้องการแยกตัวออกจากการควบคุมของรัฐบาล และจัดตั้งรัฐ อิสระขึ้น ซึ่งอาจเป็นชนกลุ่มน้อยที่มีขนบธรรมเนียมประเพณีเหมือนกันหรือเป็นกลุ่มชนที่มีศาสนาเดียวกัน การก่อความไม่สงบอาจจะต้องทำให้ได้มาซึ่งอำนาจทางการเมืองซึ่งมีอยู่จำกัด โดยใช้วิธีการที่มีความรุนแรงน้อยก็ได้

## ๑.๓ ปัจจัยที่เอื้ออำนวยต่อการก่อความไม่สงบ

## ๑.๓.๑ ประชาชนที่ล่อแหลม (VULNERABLE POPULATION)

๑.๓.๑.๑ ประชาชนที่ล่อแหลม ก็คือ ประชาชนที่ไม่พอใจต่อสถานการณ์ทางสังคม, เศรษฐกิจ และการเมืองที่เป็นอยู่ในปัจจุบัน ทั้งนี้เพราะในประเทศที่กำลังพัฒนานั้นรัฐบาลไม่สามารถ ตอบสนองความต้องการของประชาชนได้ทั้งหมด ปัญหาพื้นฐานที่สำคัญก็คือผลจากการพัฒนานั้น มักจะเร่งเร้าให้ประชาชนมีความหวังสูงเกินกว่าปกติเสมอ ทั้งนี้เพราะความเจริญเติบโตทางเศรษฐกิจ ไม่ทันกับการขยายตัวของประชากร ความต้องการของประชาชนจะเพิ่มมากขึ้นอยู่เรื่อย ๆ ซึ่งรัฐบาลย่อม ไม่มีขีดความสามารถที่จะตอบสนองได้ทั้งหมดและไม่สามารถที่จะชี้เหตุผลหรืออธิบายให้ทุกคนเข้าใจได้

สิ่งเหล่านี้จะทำให้ประชาชนข้องใจและไม่พอใจในรัฐบาลได้โดยง่าย อาจสร้างความขัดแย้งระหว่างประชาชนกับรัฐบาล ส่วนความไม่พอใจที่จะนำไปสู่ความขัดแย้งระหว่างประชาชนกับรัฐบาลนั้นขึ้นอยู่กับปัจจัยหลายประการ เช่น ทศนคติของประชาชนที่มีต่อสภาพการณ์ที่เกิดขึ้น วิถีทางในด้านการเมืองและวัฒนธรรมของประเทศ ประสบการณ์ในด้านการใช้ความรุนแรงทางการเมืองที่ผ่านมา และระดับการมีส่วนร่วมทางการเมืองของประชาชน เป็นต้น

๑.๓.๑.๒ นอกจากปัญหาความไม่พอใจของประชาชนในด้านเศรษฐกิจแล้ว เงื่อนไขทางด้านสังคมและการเมืองก็อาจก่อให้เกิดความไม่พอใจขึ้นได้ เช่น การมีปัญหาความแตกต่างเรื่อง เชื้อชาติ ศาสนา หรือการถูกจำกัดสิทธิทางการเมือง รัฐบาลจะต้องพยายามหาทางขจัดเงื่อนไขของการก่อความไม่สงบเหล่านี้ให้หมดสิ้นไปโดยเร็ว เพื่อป้องกันไม่ให้ฝ่ายก่อความไม่สงบนำมาขยายผล

### ๑.๓.๒ การนำและชี้นำ (DIRECTION AND LEADERSHIP)

๑.๓.๒.๑ ประชาชนที่ล่อแหลมหรือประชาชนที่ไม่พอใจนั้น โดยลำพังแล้วมักจะ ไม่เคลื่อนไหวในการก่อความไม่สงบ ระดับความรุนแรงของความไม่พอใจจะขึ้นอยู่กับพื้นฐานของผลประโยชน์เป็นหลัก หากสูญเสียผลประโยชน์มากความไม่พอใจย่อมมีมาก ทั้งนี้ขึ้นอยู่กับผลประโยชน์ที่เห็นว่าถูกเบียดบัง (RELATIVE DEPRIVATION) ว่ามากหรือน้อยเพียงใด ทั้งที่คาดคิดเอาเองหรือที่เกิดขึ้นจริง หากปราศจากการชี้นำแล้ว บุคคลที่ไม่พอใจด้วยสาเหตุดังกล่าวก็อาจรวมตัวเรียกร้องความเป็นธรรมขึ้นได้ หากได้รับการสนองตอบที่ยอมรับได้เหตุการณ์ก็ยุติเพียงแค่นี้ แต่ถ้าหากเรียกร้องไม่สำเร็จก็อาจก่อความวุ่นวายขึ้นได้ แต่ส่วนใหญ่ยังไม่ถึงขั้นการก่อความไม่สงบเพื่อล้มล้างอำนาจรัฐ

๑.๓.๒.๒ แต่อย่างไรก็ดี ผลประโยชน์ที่เห็นว่าถูกเบียดบังนั้น เป็นเรื่องที่สามารถชี้นำทางความคิดได้ ซึ่งเรื่องนี้เป็นพื้นฐานสำคัญของการปฏิบัติทางการเมืองตามแนวทางของ คาร์ล มาร์ก (KARL MARX) และ เฟรดริช เองเกิลส์ (FRIEDRICH ENGELS) ซึ่งต่อมา วลาดิเมียร์ เลนิน (VLADIMIR LENIN) และมาเซตุง(MAOTSETUNG)ได้นำมาประยุกต์ใช้อย่างได้ผลในการชี้นำและการทำให้ประชาชนเข้าร่วมต่อสู้ล้มล้างอำนาจการปกครอง โดยขยายผลให้เกิดช่องว่างทางความคิด ดังกล่าว

๑.๓.๒.๓ การนำเป็นสิ่งจำเป็นในการจูงใจให้ประชาชนตระหนักในปัญหาที่เกิดขึ้น โดยเน้นว่าปัญหาดังกล่าวนั้นล้วนเป็นความผิดพลาดของรัฐบาล แล้วชี้นำแนวทางใหม่ในการแก้ปัญหาที่จะทำให้ประชาชนมีอนาคตที่ดีกว่านี้ และเน้นให้เห็นว่ามีความจำเป็นต้องล้มล้างอำนาจการปกครองในปัจจุบันเสียก่อน จึงจะสามารถแก้ปัญหาตามแนวทางดังกล่าวได้สำเร็จ

### ๑.๓.๓ รัฐบาลขาดการควบคุม (LACK OF GOVERNMENT CONTROL)

ปัจจัยความสำเร็จประการหนึ่งของการก่อความไม่สงบนั้น ขึ้นอยู่กับบรรยากาศทางการเมืองในระดับชาติ ซึ่งถ้าหากรัฐบาลมีกลไกในการควบคุมอย่างมีประสิทธิภาพครอบคลุมทั่วประเทศแล้ว

การก่อความไม่สงบก็ยากที่จะประสบผลสำเร็จ ถึงแม้จะมีปัจจัยที่เกื้อกูล ๒ ประการในด้านประชาชนที่ล่อแหลมและมีการชี้นำดังกล่าวแล้วก็ตาม ทั้งนี้เพราะหากกลไกของรัฐมีการจัดที่มีขีดความสามารถและมีเจตนาที่แน่วแน่ ในการปราบปรามการใช้วิธีการรุนแรง รวมทั้งมีประสิทธิภาพสามารถควบคุมได้อย่างทั่วถึงแล้ว ก็เท่ากับว่าเป็นการปิดโอกาสในการเคลื่อนไหวเพื่อก่อความไม่สงบ และถึงแม้ว่าจะเคลื่อนไหวได้ก็ยากที่จะมีโอกาสดำเนินการได้ สำเร็จ

## ตอนที่ ๒

### รูปแบบของการจัดและการปฏิบัติการในการก่อความไม่สงบ (ORGANIZATIONAL AND OPERATIONAL PATTERNS)

#### ๒.๑ กล่าวทั่วไป

๒.๑.๑ รูปแบบของการจัดองค์กรและเทคนิคของการก่อความไม่สงบที่จะใช้ในการเข้ายึดอำนาจรัฐมีอยู่หลายรูปแบบ วิธีการที่ใช้ อาจจะมีตั้งแต่วิธีทางสันติไปจนถึงวิธีที่ใช้ความรุนแรงเพียงอย่างเดียวก็ได้ อย่างไรก็ตามก็สามารถกำหนดรูปแบบโดยทั่วไปของการจัดและการปฏิบัติการในการก่อความไม่สงบได้ ๔ รูปแบบ คือการก่อความไม่สงบโดยใช้วิธีการบ่อนทำลาย (SUBVERSIVE INSURGENCY) การก่อความไม่สงบโดยใช้แกนนำปฏิวัติ (CRITICAL-CELL INSURGENCY) การก่อความไม่สงบแบบมุ่งเน้นมวลชน (MASS-ORIENTED INSURGENCY) และการก่อความไม่สงบแบบดั้งเดิม (TRADITIONAL INSURGENCY)

๒.๑.๒ การก่อความไม่สงบ มักจะไม่ใช้รูปแบบในการปฏิบัติการแบบใดแบบหนึ่งโดยเฉพาะ แต่จะใช้การปรับรูปแบบการปฏิบัติให้เหมาะสมและสอดคล้องกับสถานการณ์การก่อความไม่สงบอาจเริ่มต้นด้วย รูปแบบการปฏิบัติแบบหนึ่งซึ่งเหมาะกับคุณลักษณะเฉพาะและสภาพแวดล้อมของตนเอง แต่เมื่อสถานการณ์เปลี่ยน วิธีการที่ใช้ก็จะเปลี่ยนตามไปด้วย การก่อความไม่สงบที่ไม่สามารถจะปรับวิธีการเคลื่อนไหวให้สอดคล้องกับสภาพแวดล้อมแล้วมักจะไม่สามารถประสบผลสำเร็จ รูปแบบของการก่อความไม่สงบทั้ง ๔ แบบนี้สามารถนำมาใช้ประโยชน์ในการวิเคราะห์การก่อความไม่สงบที่เกิดขึ้น ว่าเป็นรูปแบบใด เพื่อให้สามารถกำหนดวิธีการตอบโต้ได้อย่างเหมาะสม

## ๒.๒ การก่อความไม่สงบโดยใช้วิธีการบ่อนทำลาย (SUBVERSIVE INSURGENCY)

๒.๒.๑ การก่อความไม่สงบโดยวิธีการนี้ ฝ่ายก่อความไม่สงบจะใช้วิธีการแทรกซึมเข้าไปในโครงสร้างทางการเมืองของประเทศ เพื่อหาทางที่จะควบคุมและใช้ประโยชน์จากโครงสร้างทางการเมืองนั้น ให้บรรลุวัตถุประสงค์ของตน

๒.๒.๒ สมาชิกของฝ่ายก่อความไม่สงบจะแทรกซึมเข้าไปในองค์กรทางการเมือง และองค์กรทางสังคมต่าง ๆ เพื่อดำเนินการโฆษณาชวนเชื่อ ยุ้งให้องค์กรเหล่านี้ก่อเหตุความไม่สงบขึ้น หรืออาจจะดำเนินการชักจูงให้บุคคลในตำแหน่งที่มีความสำคัญขององค์กรนั้นๆ ให้มาเป็นพรรคพวก เพื่อสร้างอิทธิพลเหนือองค์กรเหล่านั้น และถ้าหากสามารถขยายจำนวนพันธมิตรในองค์กรนั้นได้มากเท่าใด ก็ยิ่งจะทำให้พรรคหรือการนำของขบวนการก่อความไม่สงบ มีอำนาจทางการเมืองสูงขึ้น เป้าหมายก็คือ การขยายฐานการสนับสนุนทางการเมืองที่พอเพียงต่อการเข้าไปร่วมในการจัดตั้งรัฐบาลผสมร่วมกับพรรคการเมืองอื่น ๆ

๒.๒.๓ เมื่อฝ่ายก่อความไม่สงบได้ดำเนินการขยายฐานการสนับสนุนทางการเมืองอย่างเข้มแข็งมั่นคงแล้ว ก็จะเริ่มดำเนินการเรียกร้องต่อรัฐบาลในลักษณะที่ไม่สามารถจะตอบสนองได้ ทำให้โครงการต่าง ๆ ของรัฐบาลต้องปั่นป่วน และอาจสร้างสถานการณ์ก่อการจลาจล นัดหยุดงาน และใช้มาตรการรุนแรงอื่น ๆ เช่น การก่อวินาศกรรม และการก่อการร้าย บางครั้งอาจใช้วิธีการยั่วยุให้รัฐบาลตอบโต้ด้วยความรุนแรงเกินกว่าเหตุ ซึ่งอาจไม่เป็นไปตามอำนาจทางกฎหมาย เพื่อที่จะทำลายศรัทธาของประชาชนที่มีต่อรัฐบาลและยังสามารถสร้างอิทธิพลเพื่อชักจูงประชาชนได้อีกด้วย การดำเนินการดังกล่าวจะกระทำควบคู่กับการโฆษณาชวนเชื่ออย่างกว้างขวาง โดยมีวัตถุประสงค์ในการสร้างสถานการณ์วิกฤติให้แก่วัฒนธรรมและขยายฐานอำนาจให้แก่ฝ่ายก่อความไม่สงบเพื่อเข้ายึดอำนาจในการปกครองประเทศในที่สุด

๒.๒.๔ การดำเนินการก่อความไม่สงบ ตามรูปแบบนี้จะหลีกเลี่ยงการใช้วิธีการรุนแรงโดยเปิดเผย ดังนั้นการจ้องจ้องก็จะประกอบด้วยพรรคที่ถูกกฎหมาย ซึ่งสนับสนุนโดยหน่วยงานลับที่ปฏิบัติการนอกกฎหมาย สภาพแวดล้อมที่เหมาะสมแก่การใช้รูปแบบของการก่อความไม่สงบโดยวิธีการบ่อนทำลายนี้ คือสภาพแวดล้อมที่ให้เสรีในการดำเนินการทางการเมือง ซึ่งจะทำได้ทั้งที่ถูกกฎหมายและผิดกฎหมายได้ในเวลาเดียวกัน

๒.๒.๕ การก่อความไม่สงบโดยใช้วิธีการบ่อนทำลาย สามารถที่จะยกระดับขึ้นเป็นการก่อความไม่สงบ แบบการใช้แกนนำปฏิวัติ (CRITICAL-CELL) ได้อย่างรวดเร็วเมื่อสถานการณ์อำนวยให้ ตัวอย่างของการก่อความไม่สงบแบบนี้ได้แก่ การขึ้นสู่อำนาจของฮิตเลอร์ การเคลื่อนไหวของคอมมิวนิสต์ในประเทศทางยุโรป เป็นต้น

๒.๒.๖ การป้องกันและปราบปรามการก่อความไม่สงบประเภทนี้ มักเป็นหน้าที่ของกำลังตำรวจ และหน่วยงานข่าวกรอง กำลังทหารจะมีบทบาทในด้านการสนับสนุน เท่านั้น

### ๒.๓ การก่อความไม่สงบโดยการใช้แกนนำปฏิวัติ (CRITICAL - CELL INSURGENCY)

๒.๓.๑ พวกก่อความไม่สงบจะแทรกซึมเข้าไปในสถาบันต่างๆ ของรัฐบาล เพื่อต้องการจะทำลายโครงสร้างการบริหารจากภายในระบบ โดยปฏิบัติการทั้งทางลับและเปิดเผย เพื่อสร้างสถานการณ์ปฏิวัติให้เกิดขึ้น การดำเนินงานจะพยายามบ่อนทำลายสถาบันที่ถูกต้องตามกฎหมาย และชักจูงหรือบังคับให้สนับสนุนฝ่ายก่อความไม่สงบ การใช้ความรุนแรงยังคงดำเนินการโดยทางลับ เมื่อรัฐบาลมีความอ่อนแอและฝ่ายก่อความไม่สงบมีความเข้มแข็งพอที่จะเข้ายึดอำนาจรัฐโดยการใช้กำลังติดอาวุธที่จัดตั้งไว้

๒.๓.๒ การก่อความไม่สงบโดยการใช้แกนนำปฏิวัตินี้ แบ่งการดำเนินงานออกได้ ๒ ลักษณะ คือ ลักษณะแรกพวกก่อความไม่สงบจะส่งสมาชิกกลุ่มย่อยๆ ซึ่งผ่านการฝึกอบรมเป็นอย่างดี เข้าไปในกลุ่มประชาชนที่ต่อแหลม เช่น กองกำลังป้องกันประเทศ หรือกลุ่มผู้ใช้แรงงาน เพื่อปลุกกระดมประชาชนให้ลุกฮือขึ้นต่อสู้กับรัฐบาลโดยมีสมาชิกของฝ่ายก่อความไม่สงบที่แทรกซึมเข้าไปเป็นแกนนำในการปฏิวัติยึดอำนาจรัฐบาล หลังจากนั้นองค์การก่อความไม่สงบก็จะเข้ามาชี้แนะในการสถาปนาระบบอบการปกครองหรือจัดตั้งรัฐบาลใหม่ การก่อความไม่สงบลักษณะนี้มักจะเกิดขึ้นในพื้นที่ศูนย์กลางเมือง ซึ่งเป็นที่รวมของกลุ่มพลังด้านเศรษฐกิจและการเมือง ตัวอย่างการก่อความไม่สงบในลักษณะนี้ได้แก่ การปฏิวัติรัสเซีย ใน พ.ศ. ๒๔๖๐ หรือที่เรียกว่า รูปแบบการปฏิวัติตามแนวคิดของเลนิน

๒.๓.๓ การก่อความไม่สงบแบบการใช้แกนนำปฏิวัติอีกลักษณะหนึ่ง ได้แก่ การก่อความไม่สงบที่ใช้ยุทธศาสตร์โฟโก้ (FOCO) หรือ แบบคิวกา คือการใช้กลุ่มกำลังติดอาวุธขนาดเล็กเข้าไปเคลื่อนไหวในพื้นที่ที่ประชาชนมีความไม่พอใจรัฐบาลเพื่อเป็นแกนนำในการต่อต้าน การเคลื่อนไหวของกำลังกองโจรจะเป็นเหมือนศูนย์กลางซึ่งมีประชาชนที่มาสับสนุนห้อมล้อมอยู่รอบนอก เมื่อฝ่ายก่อความไม่สงบมีความเข้มแข็งพอที่จะใช้กำลังเข้ายึดอำนาจรัฐปกครองประเทศแทน การจัดกำลังของการก่อความไม่สงบตามแนวคิดนี้ ไม่ต้องการการจัดกำลังขนาดใหญ่ที่สลับซับซ้อน แต่เน้นการจัดกำลังกองโจรที่เข้มแข็งเป็นแกนนำในการเคลื่อนไหวปฏิวัติ และใช้ห้วงระยะเวลาสั้นในการปฏิบัติการ

๒.๓.๔ ปัจจัยที่สำคัญของการก่อความไม่สงบในรูปแบบของการใช้แกนนำปฏิวัติ ก็คือ ความต้องการสภาพแวดล้อมที่พึงประสงค์ คือรัฐบาลของประเทศมีความอ่อนแออยู่ในสถานการณ์ที่ใกล้จะล้ม และต้องเผชิญกับวิกฤติการณ์หลาย ๆ ด้าน

๒.๓.๕ โดยทั่วไป การป้องกันและปราบปรามการก่อความไม่สงบในรูปแบบนี้ จะเป็นหน้าที่ของกำลังตำรวจและหน่วยงานข่าวกรอง ทหารมีบทบาทในด้านการสนับสนุน อย่างไรก็ตามการก่อความไม่สงบโดยใช้ยุทธศาสตร์ โฟโก้ อาจจำเป็นต้องใช้กำลังทหารเข้าปฏิบัติการทั้งนี้เพราะ กำลังตำรวจหรือหน่วยงานพลเรือนอาจมีขนาดเล็กเกินไปที่จะต่อสู้กับกำลังกองโจรที่เข้มแข็งของฝ่ายก่อความไม่สงบได้

### ๒.๔ การก่อความไม่สงบแบบมุ่งเน้นมวลชน (MASS-ORIENTED INSURGENCY)

๒.๔.๑ การก่อความไม่สงบแบบมุ่งเน้นมวลชน จะใช้วิธีสร้างความขัดแย้งต่อรัฐบาลให้ยืดเยื้อยาวนาน โดยใช้องค์กรมวลชนเป็นหลัก เป้าหมายคือเพื่อให้ได้มาซึ่งการสนับสนุน ทั้งด้านการเมืองและด้าน

กำลังคิดอาวุธจากประชาชนส่วนใหญ่ ไม่เหมือนกับการก่อความไม่สงบใน ๒ รูปแบบที่กล่าวมาแล้ว การก่อความไม่สงบในลักษณะนี้ จะมุ่งทำลายโครงสร้างของรัฐบาลจากภายนอกระบบ

๒.๔.๒ การจัดองค์กรจะเน้นในด้านโครงสร้างพรรคหรือการนำที่มีลักษณะลับซับซ้อน เพื่อควบคุมการใช้ส่วนกำลังคิดอาวุธ และองค์กรมวลชนในการต่อสู้ล้มล้างรัฐบาล

๒.๔.๓ ในด้านพรรคหรือการนำจะจัดตั้งโครงสร้างรัฐบาลซ้อนขึ้น เพื่อเตรียมเข้าทดแทนโครงสร้างปัจจุบัน ตัวอย่างของการก่อความไม่สงบแบบนี้ ได้แก่ สงครามปฏิวัติในจีน หรือพวกเวียดกง ในเวียดนาม

### ๒.๕ การก่อความไม่สงบแบบดั้งเดิม (TRADITIONAL INSURGENCY)

๒.๕.๑ การก่อความไม่สงบแบบนี้มักจะเริ่มจากความคับแค้นใจในเรื่องเฉพาะของประชาชน ซึ่งอาจเป็นพวกชนกลุ่มน้อยที่มีความแตกต่างในเรื่องเชื้อชาติ เผ่าพันธุ์ หรือ ศาสนาพวกนี้จะมีความคิดว่า รัฐบาลปฏิเสธสิทธิและผลประโยชน์ของพวกเขา ดังนั้น จึงพยายามที่จะต่อสู้เพื่อให้ได้มาซึ่งสิทธิ และผลประโยชน์ที่สูญเสียไป

๒.๕.๒ ความมุ่งหมายในการเคลื่อนไหวจะกระทำเพื่อให้สามารถแยกตัวจากการควบคุมของรัฐบาล และปกครองตนเองในที่สุด โดยไม่ต้องการที่จะล้มล้างรัฐบาลหรือควบคุมประเทศทั้งหมด

๒.๕.๓ การดำเนินการนิยมใช้ความรุนแรง ซึ่งมีตั้งแต่การเดินขบวนประท้วงจนถึงการก่อการร้าย หรือสงครามกองโจร การก่อความไม่สงบประเภทนี้ไม่มีรูปแบบการจัดองค์กรและวิธีการดำเนินการที่แน่นอน อาจนำเอาวิธีใดวิธีหนึ่งที่กล่าวแล้วข้างต้นมาใช้ก็ได้

๒.๕.๔ การก่อความไม่สงบแบบดั้งเดิมจะยุติลง ถ้ารัฐบาลยอมรับที่จะตอบสนองความต้องการของพวกก่อความไม่สงบ แต่มักจะเป็นเรื่องยากที่รัฐบาลโดยทั่วไปจะยอมสูญเสียสิทธิหรือผลประโยชน์ อันถือเป็นผลประโยชน์ของประเทศได้ การตอบโต้การก่อความไม่สงบแบบนี้มักจะใช้มาตรการทางทหาร เข้าดำเนินการ อย่างไรก็ตาม การแก้ไขปัญหาในระยะยาวอาจจำเป็นต้องใช้มาตรการทางการเมืองด้วย

### ตอนที่๓ การก่อความไม่สงบแบบมุ่งเน้นมวลชน (MASS-ORIENTED INSURGENCY)

#### ๓.๑ กล่าวทั่วไป

๓.๑.๑ ในตอนนี้จะกล่าวถึงการก่อความไม่สงบแบบมุ่งเน้นมวลชน ซึ่งถือว่าเป็นแบบของการก่อความไม่สงบที่มีวิธีการดำเนินการและการจัดองค์กรลับซับซ้อนยากต่อการป้องกันและปราบปรามที่สุด

การก่อความไม่สงบแบบนี้มีความยุ่งยากมากในการเริ่มจัดตั้ง แต่เมื่อสามารถจัดตั้งได้แล้วก็มีโอกาสที่จะประสบความสำเร็จสูงมาก

๓.๑.๒ การก่อความไม่สงบแบบมุ่งเน้นมวลชนจะดำเนินการ โดยการพยายามระดมกำลังประชาชนส่วนใหญ่ให้หันมาสนับสนุนฝ่ายก่อความไม่สงบโดยจัดตั้งรัฐบาลเงาขึ้น มีหน่วยงานที่มีความชำนาญทั้งด้านการเมืองและการทหารทำการเคลื่อนไหวเพื่อล้มล้างรัฐบาล

### ๓.๒ ขั้นตอนของการก่อความไม่สงบ

๓.๒.๑ การพัฒนาในแต่ละขั้นตอนของการก่อความไม่สงบแบบมุ่งเน้นมวลชน อาจใช้ระยะเวลายาวนานหลายสิบปี ตั้งแต่การเริ่มต้นจนสถานการณ์สุกงอมและประสบผลสำเร็จในที่สุด ขั้นตอนของการก่อความไม่สงบแบ่งออกเป็น ๓ ขั้นตอนตามลำดับ ดังนี้

๓.๒.๑.๑ ขั้นที่ ๑ ระยะเวลาเริ่มต้นและซ่อนเร้น (LATENT AND INCIPIENT)

๓.๒.๑.๒ ขั้นที่ ๒ สงครามกองโจร (GUERRILLA WARFARE)

๓.๒.๑.๓ ขั้นที่ ๓ สงครามขบวนการ (WAR OF MOVEMENT)

๓.๒.๒ การแบ่งขั้นตอนในการก่อความไม่สงบดังกล่าว กำหนดขึ้นตามระดับความรุนแรงของกิจกรรมในการก่อความไม่สงบ เพื่อเป็นกรอบกว้าง ๆ ในการพิจารณากำหนดมาตรการในการป้องกันและปราบปรามการก่อความไม่สงบในขั้นต้น

๓.๒.๓ ขั้นตอนของการก่อความไม่สงบเป็นเพียงแนวทางกว้าง ๆ ในการพัฒนาสถานการณ์ของการก่อความไม่สงบซึ่งไม่มีขอบเขตแน่นอนชัดเจน การดำเนินงานในแต่ละขั้นตอนอาจจะซ้อนกันก็ได้ นอกจากนี้รูปแบบและระดับความรุนแรงของการก่อความไม่สงบอาจเปลี่ยนไปให้เหมาะสมกับสภาพแวดล้อม โดยเฉพาะในแต่ละพื้นที่ซึ่งในพื้นที่ใดที่รัฐบาลล้มเหลว ฝ่ายก่อความไม่สงบอาจยกระดับการปฏิบัติให้มีความรุนแรงขึ้นในทางตรงกันข้ามหากรัฐบาลมีความเข้มแข็งและประสบผลสำเร็จก็จะลดระดับการปฏิบัติให้รุนแรงน้อยลงก็ได้

๓.๒.๔ กิจกรรมในการก่อความไม่สงบในแต่ละขั้นตอนมี ดังนี้

๓.๒.๔.๑ ขั้นที่ ๑ ระยะเวลาเริ่มต้นและซ่อนเร้น กิจกรรมในการก่อความไม่สงบในขั้นนี้ได้แก่การก่อตั้งขบวนการซึ่งจำเป็นต้องซ่อนเร้นในระยะแรกสำหรับการเคลื่อนไหวในการก่อความไม่สงบ จะใช้วิธีการบ่อนทำลายเป็นหลัก และเมื่อมีความเข้มแข็งขึ้นก็จะยกระดับกิจกรรมในการบ่อนทำลายให้เข้ารูปแบบตามแนวทางที่ต้องการและมีจำนวนครั้งที่ถี่ขึ้น แต่อย่างไรก็ดี จะไม่ใช้วิธีการรุนแรงขนาดใหญ่และไม่ใช้กิจกรรมที่ขาดต่อการควบคุม กิจกรรมในการก่อความไม่สงบในขั้นนี้อาจมีดังนี้

- เมื่อเริ่มจัดตั้ง ฝ่ายก่อความไม่สงบจะอยู่ในสภาพที่อ่อนแอ ดังนั้นการดำเนินการในระยะนี้จึงเป็นเพียงการจัดระเบียบและวางแผนการรณรงค์

- และกำหนดพื้นที่เป้าหมายขั้นต้นในพื้นที่ชนบท และ/หรือ พื้นที่ในเมือง มีการกำหนดความสัมพันธ์ของการนำพื้นฐานและกำหนดอุดมการณ์พื้นฐานของกลุ่ม
- จัดตั้งองค์กรทั้งลับและเปิดเผย ทั้งนี้ให้สอดคล้องกับสถานภาพทางกฎหมาย กล่าวคือ หากการจัดตั้งพรรคเพื่อดำเนินงานเป็นสิ่งที่ผิดกฎหมาย องค์กรต่างๆ ที่จัดตั้งขึ้นอาจเป็นองค์กรลับทั้งหมด แต่ถ้าหากกฎหมายเปิดโอกาสให้ ก็อาจจัดตั้งองค์กรมวลชนชนิดเปิดเผยได้ แต่อย่างไรก็ดี องค์กรของพรรคหรือการนำนั้นจะเป็นองค์กรลับเสมอ
- ปฏิบัติการจิตวิทยาเพื่อขยายฐานความไม่พอใจและยกระดับความคาดหวังของประชาชนให้สูงขึ้น รวมทั้งสร้างอิทธิพลชักจูงใจประชาชนและเสริมสร้างความซื่อสัตย์ ในหมู่สมาชิกของฝ่ายก่อความไม่สงบ
- เริ่มจัดตั้งรัฐบาลเงา (SHADOW GOVERNMENT)
- เมื่อได้จัดตั้งการนำหรือพรรคที่เข้มแข็งแล้ว ก็จะเริ่มขยายขอบเขตการดำเนินการ โดยเน้นการสร้างอิทธิพลเพื่อให้ได้รับการสนับสนุนจากประชาชน การแทรกซึมเข้าไปในองค์กรทางสังคม เศรษฐกิจ และองค์กรของรัฐ และดำเนินการทำลายขีดความสามารถในการบริหารงานของรัฐบาล
- ชักจูงหาสมาชิก จัดตั้ง และฝึกส่วนกำลังติดอาวุธในช่วงปลายของการดำเนินการ ในขั้นนี้
- โจมตีต่อกำลังตำรวจ ดำเนินการก่อการร้ายและปฏิบัติการทางทหารขนาดเล็ก เพื่อสร้างอิทธิพลชักจูงใจประชาชนเพิ่มเติม หรือเพื่อจัดหาอาวุธสนับสนุน การเคลื่อนไหวรวมทั้งทำลายขีดความสามารถของรัฐบาลในการรักษาความสงบเรียบร้อยและ กฎหมาย
- วางรากฐานในการขอรับการสนับสนุนจากภายนอกประเทศ ซึ่งเป็นสิ่งจำเป็นในการขยายขอบเขตและการบรรลุความสำเร็จในการก่อความไม่สงบ ในขั้นต่อไป

๓.๒.๔.๒ ขั้นที่ ๒ สงครามกองโจร การดำเนินการในขั้นนี้จะเริ่มต้นเมื่อการเคลื่อนไหวในการบ่อนทำลายได้รับฐานการสนับสนุนจากท้องถิ่นหรือภายนอกอย่างพอเพียงแล้ว ก็จะเริ่มดำเนินการ สงครามกองโจรหรือการใช้ความรุนแรงด้วยวิธีอื่นในลักษณะเดียวกันอย่างเป็นระบบและมีรูปแบบต่อฝ่าย รัฐบาล กิจกรรมในการเคลื่อนไหวเพื่อก่อความไม่สงบในขั้นนี้อาจมีดังนี้

- กิจกรรมที่ดำเนินการในขั้นที่ ๑ ยังคงดำเนินการต่อไป โดยขยายขอบเขตให้กว้างขวาง ยิ่งขึ้น ฝ่ายก่อความไม่สงบจะเริ่มขยายขอบเขตการควบคุมพื้นที่และประชาชน ทั้งทางการเมืองและทางทหารเพิ่มมากขึ้น



- ดำเนินการในเชิงรุกด้วยสงครามกองโจรอย่างกว้างขวาง และดำเนินการตั้งรับอย่างจำกัดในบางพื้นที่
- เมื่อสถานการณ์ทางทหารเอื้ออำนวยให้จะจัดตั้งรัฐบาลของฝ่ายก่อความไม่สงบขึ้นในพื้นที่ที่อยู่ในความควบคุม ส่วนพื้นที่ที่ยังไม่ได้อยู่ในความควบคุม ฝ่ายก่อความไม่สงบก็จะใช้ความพยายามทุกวิถีทางเพื่อทำลายล้างฝ่ายตรงข้ามหรือฝ่ายที่อาจต่อต้าน รวมทั้งแทรกซึมเข้าบ่อนทำลายองค์กรตัวแทนของรัฐบาลในพื้นที่นั้น การดำเนินการสร้างอิทธิพลข่มขวัญด้วยการก่อการร้ายและการใช้สงครามกองโจร จะขยายขอบเขตมากขึ้น ซึ่งการใช้สงครามกองโจรจะเป็นสิ่งที่จำเป็นยิ่งของการดำเนินการในขั้นนี้
- ในแง่คิดทางทหาร เป้าหมายที่สำคัญก็คือ การเข้าควบคุมพื้นที่ให้เพิ่มมากขึ้น บีบบังคับให้ฝ่ายรัฐบาลต้องทุ่มทรัพยากรที่มีอยู่ในการป้องกันทุกสิ่งทุกอย่างในเวลาเดียวกันให้มากที่สุด กำลังของฝ่ายก่อความไม่สงบจะใช้ความพยายาม ในการตรึงกำลังของฝ่ายรัฐบาลให้ตั้งรับอยู่กับที่ ขัดขวางและทำลายเส้นทางคมนาคมและเข้ายึด หรือทำลายแหล่งส่งกำลังและทรัพยากรอื่นๆ ของฝ่ายรัฐบาล

๓.๒.๔.๓ ขั้นที่ ๓ สงครามขบวนการ สถานการณ์จะเปลี่ยนจากขั้นที่ ๒ เข้าสู่ขั้นที่ ๓ เมื่อฝ่ายก่อความไม่สงบมีความเข้มแข็ง สามารถทำสงครามขบวนการด้วยการใช้กองกำลังที่ได้จัดตั้งไว้ เข้าต่อสู้กับกองกำลังของฝ่ายรัฐบาลได้โดยตรง สำหรับกิจกรรมในการก่อความไม่สงบในขั้นนี้อาจมีดังนี้

- กิจกรรมต่างๆ ในการก่อความไม่สงบในขั้นที่ ๑ และขั้นที่ ๒ ยังคงดำเนินการต่อไป โดยขยายขอบเขตให้กว้างขวางยิ่งขึ้น
- การใช้กำลังของหน่วยที่มีขนาดใหญ่ขึ้นเข้าสู่ต่อสู้กับกำลังของฝ่ายรัฐบาล และเข้ายึดที่หมายทางภูมิศาสตร์และทางการเมืองที่สำคัญ ซึ่งเกื้อกูลต่อการเอาชนะกำลังของฝ่ายรัฐบาลในอนาคต
- เมื่อสามารถเอาชนะทางทหารและล้มล้างรัฐบาลได้แล้ว ฝ่ายก่อความไม่สงบ จะเริ่มดำเนินการเพื่อเสริมความมั่นคง กิจกรรมในขั้นนี้ได้แก่ การขจัดบุคคลที่อาจเป็นศัตรู จัดตั้งกลไกในการควบคุมเพิ่มเติม และฟื้นฟูสังคมของประเทศใหม่ตามแนวทางที่ต้องการ

### ๓.๓ การจัดองค์กรสำหรับการก่อความไม่สงบ

โครงสร้างโดยทั่วไปของการจัดองค์กรการก่อความไม่สงบแบบมุ่งเน้นมวลชนประกอบด้วย ส่วนต่างๆ ดังนี้

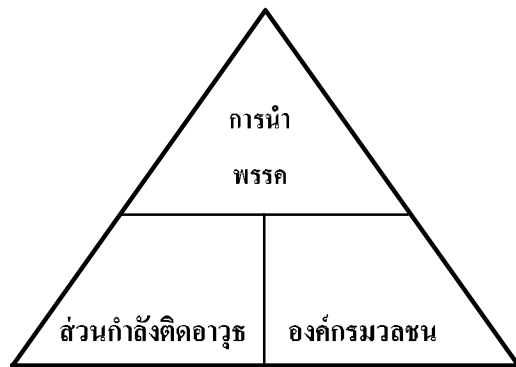
๓.๓.๑ พรรค ส่วนการนำ หรือ ส่วนควบคุม เพื่อกำหนดนโยบายแบบรวมการและกำกับดูแล การปฏิบัติ พรรคโดยปกติจะจัดเป็นส่วนแยกย่อย ๆ โดยเฉพาะเพื่อรักษาความปลอดภัยจากการ ถูกแทรกซึมจากองค์กรข่าวของฝ่ายรัฐบาล

๓.๓.๒ องค์กรมวลชนใช้ในการเชื่อมโยงประชาชนเข้ากับพรรค โดยพรรคสามารถเข้าควบคุม และรับการสนับสนุนจากประชาชนผ่านองค์กรมวลชนได้อย่างมีประสิทธิภาพ ถึงแม้ประชาชนส่วนใหญ่ อาจจะไม่นับสนุนวัตถุประสงค์หรือนโยบายของพรรคโดยตรงก็ตาม

๓.๓.๓ ส่วนกำลังติดอาวุธแบบเปิดเผยหรือลับ ทั้งนี้ขึ้นอยู่กับว่าแบบใดจะสามารถทำให้เป้าหมาย ของฝ่ายก่อความไม่สงบบรรลุผลสำเร็จในสถานการณ์ในขณะนั้น เช่น ในขณะที่ยังอ่อนแอก็มักจะใช้ ส่วนกำลังติดอาวุธแบบลับประเภทผู้ก่อการร้าย และเมื่อเข้มแข็งขึ้นก็จะจัดตั้งส่วนกำลังติดอาวุธ แบบเปิดเผยประเภทกองโจรขึ้น

๓.๓.๔ หัวใจสำคัญของการก่อความไม่สงบแบบมุ่งเน้นมวลชน ก็คือ พรรคที่มีระเบียบวินัย อย่างเคร่งครัด เพราะพรรคเป็นผู้ควบคุมทั้งกองกำลังทหารและองค์กรมวลชน รวมทั้งควบคุม คณะกรรมการ "ปลดปล่อย" ซึ่งจัดไว้คู่ขนานกับโครงสร้างการปกครองของรัฐบาลทั้งในระดับท้องถิ่น ส่วนภูมิภาค และระดับชาติ

ส่วนต่าง ๆ ขององค์กรจะมีการจัดที่เชื่อมต่อกัน ในลักษณะที่พรรคสามารถเข้าควบคุมการดำเนินการ ได้อย่างใกล้ชิด ถึงแม้ว่าความสัมพันธ์ในการจัดส่วน ต่าง ๆ จะไม่มีรูปแบบที่ตายตัวเสมอไป แต่การ เชื่อมโยงกันระหว่างส่วนต่าง ๆ นี้จะเอื้ออำนวย ให้สามารถควบคุมการปฏิบัติแบบรวมการได้อย่างมี ประสิทธิภาพเหมาะกับการใช้



ยุทธศาสตร์ มวลชน (ตามรูป ๓-๑ แสดงรูปแบบพื้นฐานของการ จัดองค์กรการก่อความไม่สงบแบบมุ่งเน้น มวลชน)

รูป ๓ - ๑

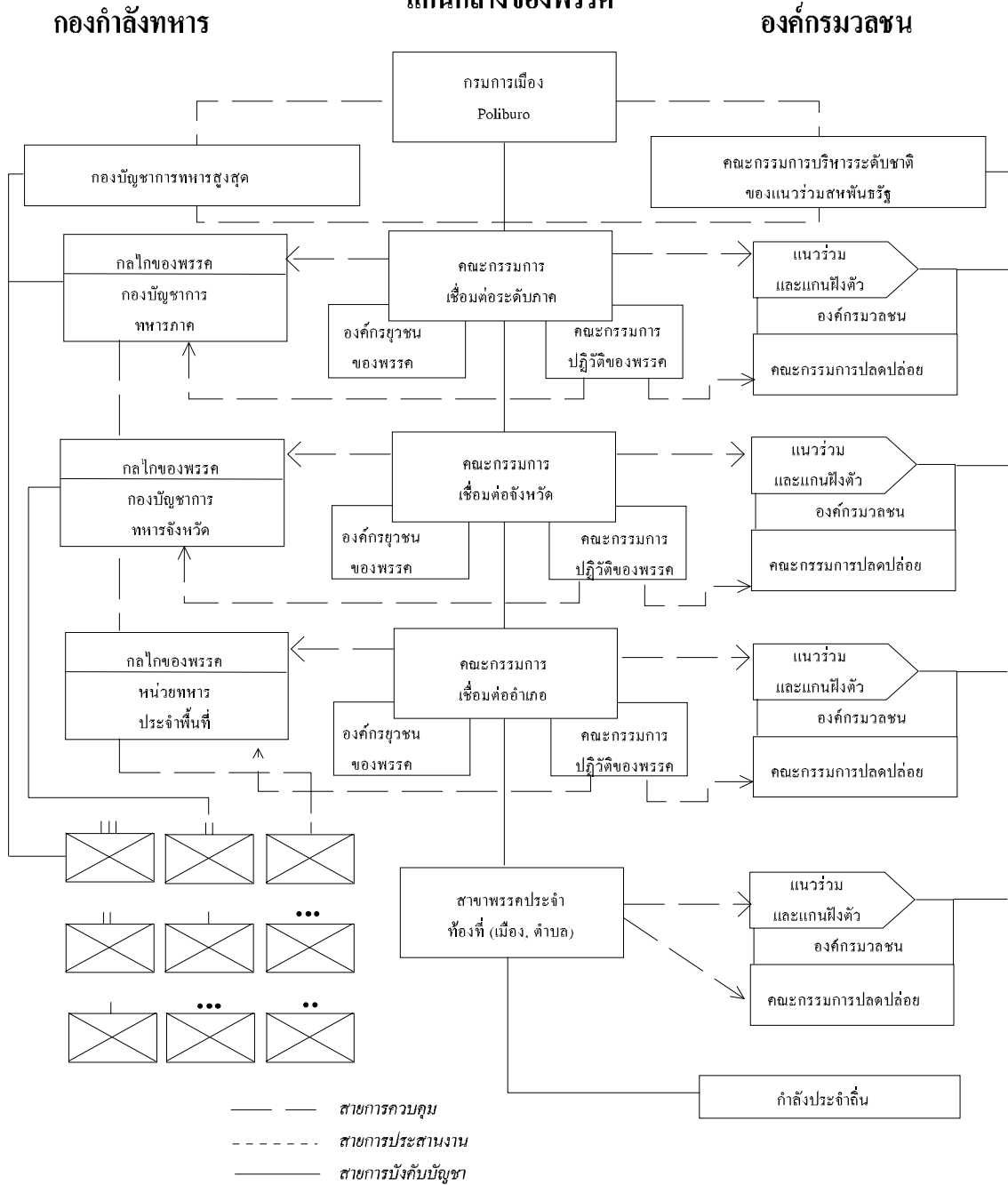
รูปแบบพื้นฐานของการจัดองค์กรการก่อความไม่สงบแบบมุ่งเน้นมวลชน

## ๓.๓.๕ แกนกลางของพรรค

## ๓.๓.๕.๑ องค์กรหน่วยงานย่อยของพรรค

- หน่วยงานย่อย (CELL) เป็นพื้นฐานของโครงสร้างพรรคตามรูปแบบของการก่อความไม่สงบแบบมุ่งเน้นมวลชน หน่วยงานย่อยเหล่านี้เป็นองค์กรลับ แบ่งออกเป็น ๒ ประเภทใหญ่ๆ คือหน่วยงานย่อยของพรรคในท้องถิ่น กับหน่วยงานย่อยตามพันธกิจ เช่น โรงเรียน โรงงาน หรือหน่วยการค้า เป็นต้น สมาชิกของพรรคโดยปกติจะอยู่ใน หน่วยงานย่อย ตั้งแต่ ๒ หน่วยงานขึ้นไปคือ เป็นสมาชิกหน่วยงานย่อยของพรรค ในท้องถิ่น และเป็นสมาชิกของหน่วยงานย่อยตามพันธกิจอีกอย่างน้อย ๑ หน่วยงาน สายการบังคับบัญชาระหว่างโครงสร้างของพรรคกับองค์กรตามพันธกิจจะคู่ขนานกัน ในทุกระดับ นอกจากนี้ หน่วยงานย่อยของพรรคและหน่วยงานย่อยตามพันธกิจ มักจะซ้อนกัน

แกนกลางของพรรค



รูป ๓-๒ แสดงหน่วยงานย่อยต่างๆ ของโครงสร้างการจัดองค์กร)

- โดยปกติจะจัดตั้งพวกควบคุมของพรรค (PARTY GROUP) ขึ้น เพื่อควบคุมและประสานการปฏิบัติของหน่วยงานย่อยของพรรคตั้งแต่ ๒ หน่วยงานขึ้นไป ซึ่งพวกควบคุมของพรรคนี้อาจขึ้นอยู่กับพรรคตามสายงานการเมืองในระดับที่สูงกว่าสายการบังคับบัญชาในโครงสร้างส่วนรวมของพรรคเริ่มจากคณะกรรมการกลางในระดับชาติ ไปยังคณะกรรมการเชื่อมต่อดังกล่าว ระดับภูมิภาค และระดับท้องถิ่นตามลำดับ (ตามรูปที่ ๓ - ๒ แสดงหน่วยงานย่อยต่างๆ ของโครงสร้างการจัดองค์กร)

## ๓.๓.๕.๒ ระบบคณะกรรมการของพรรค

- ถึงแม้แกนของอำนาจนั้น จะขึ้นอยู่กับองค์กรหน่วยงานย่อยทางการเมืองของพรรคก็ตาม แต่การปฏิบัติงานประจำวันนั้นขึ้นอยู่กับคณะกรรมการตามพันธกิจองค์กรหลักในการดำเนินการดังกล่าวก็คือคณะกรรมการบริหารของพรรค ซึ่งมักจะเรียกว่าคณะกรรมการปฏิบัติของพรรค คณะกรรมการดังกล่าวโดยปกติจะมีทั้งระดับชาติ ภูมิภาค และท้องถิ่น หน่วยงานย่อยตามพันธกิจจะปฏิบัติหน้าที่ภายใต้การอำนวยการของคณะกรรมการในท้องถิ่น สำหรับในระดับชาตินั้นจะอยู่ภายใต้การควบคุมของเลขาธิการคณะกรรมการกลาง (SECRETARIAT OF THE CENTRAL COMMITTEE)
- ในแต่ละระดับทางการเมือง องค์กรหน่วยงานย่อยซึ่งเป็นแกนกลางของพรรค และคณะกรรมการปฏิบัติจะเชื่อมต่อกันอย่างแน่นแฟ้น กล่าวคือ สมาชิกของคณะกรรมการปฏิบัติทุกคนจะต้องเป็นสมาชิกของพรรคและอยู่ในหน่วยงานย่อยของพรรค

๓.๓.๕.๓ องค์กรเยาวชนของพรรค เป็นองค์กรคู่ขนานในแกนกลางของพรรคที่ขาดเสียไม่ได้ สมาชิกเยาวชนทุกคนจะเข้าร่วมในกิจกรรมเคลื่อนไหวก่อความไม่สงบเป็นส่วนใหญ่ เพื่อสร้างสมประสบการณ์ในงานของพรรค เป็นการเตรียมการไว้สำหรับเข้าปฏิบัติงานเป็นกลไกแกนกลางของพรรคในทันทีเมื่อมีคุณสมบัติครบถ้วน

## ๓.๓.๖ องค์กรมวลชน

๓.๓.๖.๑ องค์กรมวลชนเป็นกลไกหลักที่ใช้ในการควบคุมและสร้างอิทธิพลเหนือประชาชนฝ่ายก่อความไม่สงบใช้องค์กรมวลชนในด้านการข่าวกรอง การส่งกำลังบำรุง และการชักจูงหาสมาชิกเพิ่มสำหรับการหาสมาชิกใหม่มีความมุ่งหมายเพื่อเกณฑ์คนให้มารับใช้พรรคให้มากที่สุดเท่าที่จะทำได้ ซึ่งในบางครั้งบุคคลเหล่านี้อาจเข้าไปมีส่วนร่วมในการดำเนินการในลักษณะรับใช้พรรคโดยไม่รู้ตัวก็ได้

๓.๓.๖.๒ องค์กรมวลชนประกอบด้วยองค์กรประชาชน (POPULAR ORGANIZATION) กลุ่มผลประโยชน์พิเศษ (SPECIAL INTEREST GROUP) และกำลังประจำถิ่น (LOCAL MILITIA)

- องค์กรประชาชนเป็นส่วนสำคัญที่สุดขององค์กรมวลชน เพราะมักจะมีขนาดใหญ่ และสามารถจัดตั้งได้กว้างขวางทั่วประเทศ องค์กรมวลชนนี้มีคณะกรรมการควบคุมทั้งในระดับชาติ ภูมิภาค และท้องถิ่น
- กลุ่มผลประโยชน์พิเศษนั้นจัดตั้งขึ้นตามเงื่อนไขพิเศษเฉพาะกรณี กลุ่มผลประโยชน์พิเศษนี้มีขอบเขตของผลประโยชน์ที่แคบกว่าองค์กรประชาชน

- กำลังประจำถิ่นเป็นส่วนหนึ่งขององค์กรมวลชน กำลังประจำถิ่นมีหน้าที่ในการแยกประชาชนออกจากการควบคุมของรัฐ โดยปกติกำลังประจำถิ่นจะไม่อยู่ในสายการบังคับบัญชาทางทหาร กำลังประจำถิ่นประกอบด้วยกำลังกึ่งทหาร ๓ ชนิด คือ กำลังป้องกันตนเอง หน่วยกองโจรรบ และหน่วยกองโจรสลัด

๓.๓.๖.๓ กำลังป้องกันตนเอง เป็นกำลังประจำถิ่นที่มีการจัดและฝึกเพื่อใช้ในการป้องกันชุมชน และสิ่งอำนวยความสะดวกในการก่อความไม่สงบอื่นๆ

๓.๓.๖.๔ หน่วยกองโจร เป็นกำลังประจำถิ่นที่มีการจัดและการฝึกเพื่อใช้เป็นเครื่องมือในท้องถิ่นสำหรับการควบคุมประชาชนและสร้างความเสียหายให้แก่ฝ่ายรัฐบาลในพื้นที่ หน่วยกองโจรรบใช้ในการสนับสนุนกองกำลังทหารของฝ่ายก่อความไม่สงบหรือใช้ปฏิบัติการขนาดเล็กโดยอิสระก็ได้ ส่วนหน่วยกองโจรสลัดนั้นใช้สำหรับการปฏิบัติการในกรณีจำเป็น เพื่อเข้าควบคุมและบังคับประชาชนให้ดำเนินการตามเจตนารมณ์ของพรรคในพื้นที่ที่กำหนดเป็นหลัก กองโจรสลัดส่วนใหญ่จะเป็นสมาชิกพรรค

#### ๓.๓.๗ กองกำลังทหาร

๓.๓.๗.๑ กองกำลังทหาร เป็นเครื่องมือชนิดหนึ่งของพรรคในการแสวงหาเพื่อให้ได้มาซึ่งอำนาจ การก่อความไม่สงบตามยุทธศาสตร์มวลชน สามารถยอมให้องค์กรทางทหารเปลี่ยนแปลงได้ เช่น ลดกำลังลง จัดกำลังขึ้นใหม่ หรือสลายตัวชั่วคราว ในกรณีที่กำลังของฝ่ายรัฐบาลเข้มแข็งกว่ามาก เป็นต้น ยุทธศาสตร์ของพรรคตั้งอยู่บนสมมติฐานที่ว่าหากแกนกลางของพรรคและองค์กรมวลชนสามารถดำรงอยู่ได้อย่างมั่นคงแล้ว กองกำลังทหารจะสามารถจัดตั้งขึ้นใหม่หรือบรรจุกำลังให้สมบูรณ์เมื่อใดก็ได้ แต่อย่างไรก็ตามหากปราศจากแกนกลางของพรรคและองค์กรมวลชนแล้ว การเคลื่อนไหวเพื่อก่อความไม่สงบจะไม่บรรลุผลสำเร็จ

๓.๓.๗.๒ กองกำลังทหารแบ่งออกเป็น ๒ ประเภท คือ กำลังทหารหลัก (MAIN FORCES) และกำลังทหารประจำภูมิภาค (REGIONAL FORCES) โดยปกติ ทหารหลักจะเป็นกลุ่มนักรบที่ได้รับการคัดเลือกมาโดยเฉพาะ ได้รับการฝึกอย่างดี และได้รับการจูงใจสูง กำลังทหารหลักจะอยู่ภายใต้การควบคุมในระดับชาติ และนำมาใช้ในพื้นที่ที่มีความจำเป็นเท่านั้น ส่วนกำลังทหารประจำภูมิกานั้นจะประกอบด้วยกำลังจากท้องถิ่นที่ได้รับการคัดเลือกมาจากองค์กรมวลชนโดยตรงหรือเลื่อนฐานะมาจากกำลังประจำถิ่น (LOCAL MILITIA) โดยปกติ กำลังทหารประจำภูมิภาคจะจำกัดพื้นที่ปฏิบัติการอยู่ในท้องถิ่นหรือจังหวัดที่กำหนดให้โดยเฉพาะ

#### ๓.๔ การก่อความไม่สงบในเมือง

##### ๓.๔.๑ กล่าวทั่วไป

รูปแบบการจัดองค์กรและการปฏิบัติการในการก่อความไม่สงบที่ได้กล่าวมาแล้วนั้น สามารถนำมาใช้

### ๓.๔.๒ ปัจจัยที่เกื้อกูลต่อการก่อความไม่สงบในเมือง

๓.๔.๒.๑ ในเมืองมีประชาชนจำนวนมาก ที่อาจจะเข้าร่วมในกิจกรรมที่ฝ่ายก่อความไม่สงบเป็นผู้ชักใย เช่น การเดินขบวนประท้วง การก่อจลาจล และการสนับสนุนในด้านการส่งกำลังบำรุง เป็นต้น

๓.๔.๒.๒ ในเมืองมีศูนย์บริการ สิ่งอุปถัมภ์ สิ่งอำนวยความสะดวก และช่างฝีมือที่จำเป็นต่อฝ่ายก่อความไม่สงบ มีระบบที่สามารถพัฒนาขึ้นมาเพื่อสนับสนุนกองกำลังติดอาวุธของฝ่ายก่อความไม่สงบ รวมทั้งมีแหล่งการสนับสนุนในด้านการส่งกำลังบำรุงที่จำเป็น เช่น อาหาร เสื้อผ้า อาวุธ และกระสุน เป็นต้น

๓.๔.๒.๓ ในเมืองมีประชาชนจำนวนมาก เป็นเป้าหมายในการโฆษณาชวนเชื่อได้ดี

๓.๔.๒.๔ ในเมืองมีจุดติดต่อกับ เพื่อขอรับการสนับสนุนจากต่างประเทศ สามารถติดต่อกับสื่อมวลชนทั้งในและนอกประเทศได้ รวมทั้งสามารถติดต่อเพื่อดำเนินกลยุทธ์ทางการเมือง ได้โดยสะดวก

๓.๔.๒.๕ ในเมืองสามารถติดต่อกับประเทศมหาอำนาจที่อาจเป็นมิตรในอนาคตได้

๓.๔.๒.๖ ฝ่ายก่อความไม่สงบมีความปลอดภัยมากกว่าในชนบท เพราะสามารถกลมกลืนอยู่ในหมู่ประชาชน

๓.๔.๒.๗ พื้นที่ที่มีสิ่งก่อสร้างหนาแน่นใช้เป็นที่ยกำบังได้ดีและหลบหนีได้โดยสะดวก

๓.๔.๒.๘ ในเมืองมีแหล่งที่สามารถใช้ต่อต้านงานการข่าวกรองของฝ่ายรัฐบาล

๓.๔.๒.๙ ในเมืองมีเป้าหมายที่ล่อแหลมต่อการก่อวินาศกรรม เช่น ศูนย์การสื่อสาร ศูนย์การขนส่ง แหล่งผลิตน้ำประปาและไฟฟ้า ศูนย์การผลิตและแจกจ่ายต่าง ๆ เป็นต้น

๓.๔.๒.๑๐ กำลังตำรวจไม่พอเพียงต่อการป้องกันและปราบปรามการก่อความไม่สงบ

### ๓.๔.๓ ปัจจัยที่เป็นอุปสรรคต่อการก่อความไม่สงบในเมือง

๓.๔.๓.๑ ในเมืองเป็นพื้นที่ที่ฝ่ายรัฐบาลมีกำลังเข้มแข็งมากที่สุด และฝ่ายก่อความไม่สงบอาจถูกแวดล้อมไปด้วยมวลชนที่อาจเป็นแหล่งข่าวให้รัฐบาลได้

๓.๔.๓.๒ การก่อความไม่สงบอาจถูกจำกัดด้วยมาตรการพิทักษ์ประชาชน และทรัพยากรของรัฐบาลได้ เช่น การห้ามออกนอกบ้าน การตั้งจุดตรวจ เป็นต้น

๓.๔.๓.๓ การก่อการร้ายอาจลุกลามไม่สามารถควบคุมได้ ทำให้ไม่สามารถบรรลุเป้าหมายทางยุทธศาสตร์โดยส่วนรวม

๓.๔.๓.๔ ผู้นำระดับสูงของขบวนการก่อความไม่สงบมีความล่อแหลมมากกว่าในชนบท

๓.๔.๓.๕ ในเมืองเป็นศูนย์รวมของกลุ่มบุคคลอิทธิพลที่ต้องการแสวงประโยชน์จากโครงสร้างทางเศรษฐกิจ การเมือง และสังคมที่เป็นอยู่ในปัจจุบันและต้องการดำรงไว้ กลุ่มบุคคลเหล่านี้จะเป็นบุคคลที่ต่อต้านขบวนการก่อความไม่สงบ ที่ต้องการให้เปลี่ยนแปลงโครงสร้างดังกล่าว

## ตอนที่ ๔ สถานภาพทางกฎหมายของการก่อความไม่สงบ

### ๔.๑ กล่าวทั่วไป

๔.๑.๑ การก่อความไม่สงบเกิดจากการรวมตัวของนักปฏิวัติด้วยเหตุผลทางการเมือง แล้วใช้ความพยายามในการยึดอำนาจการปกครองประเทศด้วยกำลังในประเทศใดประเทศหนึ่ง ภายใต้กฎหมายระหว่างประเทศ การก่อความไม่สงบจะมีสถานภาพเป็นคู่สงครามของฝ่ายรัฐบาล เมื่อการก่อความไม่สงบมีลักษณะเป็นการทำสงครามกลางเมือง (CIVIL WAR) คำจำกัดความคุณนิยามศัพท์ใน บทที่ ๑

๔.๑.๒ ภายใต้กฎหมายระหว่างประเทศ ประเทศอื่นสามารถให้การช่วยเหลือรัฐบาลที่ปกครองประเทศในการต่อต้านการเคลื่อนไหวเพื่อก่อความไม่สงบได้ แต่ห้ามช่วยเหลือขบวนการก่อความไม่สงบ

### ๔.๒ การปฏิบัติต่อเชลย

๔.๒.๑ ภายใต้อนุสัญญาเจนีวาว่าด้วยการปฏิบัติต่อเชลยศึก พ.ศ. ๒๔๙๒ กองโจรที่ถูกจับกุมหากมีสถานภาพเป็นคู่สงครามจะต้องมีสถานภาพเป็นเชลยศึกตามข้อตกลงดังกล่าว

๔.๒.๒ โดยทั่วไปแล้ว ฝ่ายก่อความไม่สงบมักจะไม่อยู่ในฐานะของคู่สงคราม จนกว่าการก่อความไม่สงบจะมีลักษณะเป็นการทำสงครามกลางเมือง แต่ส่วนใหญ่แล้วการก่อความไม่สงบจะอยู่ในลักษณะ “การขัดแย้งด้วยกำลังอาวุธ ซึ่งไม่มีลักษณะเป็นการขัดแย้งระหว่างประเทศ” ภายใต้อนุสัญญาเจนีวา ที่อ้างถึงในข้อ ๔.๒.๑ ดังนั้น จึงกล่าวได้ว่าผู้ก่อความไม่สงบที่ถูกจับกุมจึงมักจะไม่อยู่ในสภาพ ความเป็นเชลยศึก ซึ่งจะได้รับการคุ้มครองตามอนุสัญญาเจนีวา ดังกล่าว ซึ่งกำหนดข้อห้ามไว้ดังนี้

๔.๒.๒.๑ ห้ามกระทำการรุนแรงต่อร่างกายในลักษณะการฆาตกรรม การทำให้ทุพพลภาพ การกระทำที่โหดร้ายและทารุณ รวมทั้งห้ามกระทำการใดที่รุนแรงถึงชีวิต

๔.๒.๒.๒ ห้ามจับเป็นตัวประกัน

๔.๒.๒.๓ ห้ามเหยียดหยามเกียรติบุคคล โดยเฉพาะอย่างยิ่งการทารุณจิตใจและการกระทำที่ห้ามเกียรติ



#### ๔.๒.๒.๔ ห้ามตัดสินลงโทษก่อนพิจารณาคดีให้ถูกต้องตามกฎหมายอย่างสมบูรณ์

ในทัศนของบุคคลที่เจริญแล้วเสียก่อน

๔.๒.๓ ในการต่อสู้กับการก่อความไม่สงบ จำเป็นจะต้องปฏิบัติต่อผู้ถูกจับกุมหรือผู้ที่ถูกควบคุมตัวอย่างมีมนุษยธรรมและดำเนินการให้ถูกต้องตามวิถีทางกฎหมายอยู่เสมอ เพื่อให้เป็นที่ยอมรับในทัศน

ของนานาชาติ และเป็นการแสดงให้เห็นว่ารัฐบาลได้ให้ความห่วงใยแก่บุคคลทุกคน ไม่ว่าจะเป็นใครก็ตาม แต่ในทางตรงข้าม หากปฏิบัติไม่เหมาะสมก็เท่ากับว่าเป็นการกระทำในลักษณะที่เกื้อกูลต่อฝ่ายตรงกันข้าม

๔.๒.๔ การปฏิบัติต่อฝ่ายก่อความไม่สงบที่อยู่ในความควบคุมของทหาร จะต้องระมัดระวังอย่างรอบคอบเช่นเดียวกัน จะต้องแน่ใจว่าการปฏิบัตินั้นสอดคล้องกับหลักมนุษยธรรม และถูกต้องตามขั้นตอนของกฎหมายตั้งแต่เริ่มควบคุมจนกระทั่งปล่อยตัวหรือส่งกลับภูมิลำเนาเดิม เมื่อพิจารณาในแง่ของกฎหมายแล้ว บุคคลที่ดำเนินการหรือต้องสงสัยว่ากระทำการจารกรรม ก่อวินาศกรรม ก่อการร้าย หรือการกระทำอื่น ๆ ในลักษณะอาชญากรรมสงคราม ก็จะต้องปฏิบัติต่อบุคคลเหล่านี้ด้วยมนุษยธรรมและยึดถือกฎหมายเป็นประการสำคัญเช่นเดียวกัน การลงโทษจะต้องเป็นไปตามกระบวนการยุติธรรมอย่างถูกต้อง นอกจากนี้ก็ควรดำเนินการเฉพาะในส่วนที่กฎหมายหรือข้อบัญญัติที่ให้อำนาจไว้เท่านั้น หากเกินอำนาจจะต้องส่งมอบให้แก่ผู้ที่รับผิดชอบตามขั้นตอนของกระบวนการยุติธรรมเพื่อดำเนินการต่อไป

### ตอนที่ ๕ สรุป

#### ๕.๑ ปัจจัยที่เอื้ออำนวยต่อการก่อความไม่สงบ

๕.๑.๑ ประชาชนที่ล่อแหลม (ไม่พอใจ)

๕.๑.๒ การนำและชี้นำ

๕.๑.๓ รัฐบาลขาดการควบคุม

#### ๕.๒ รูปแบบของการจัดองค์กรและการปฏิบัติการในก่อความไม่สงบ

๕.๒.๑ การก่อความไม่สงบโดยใช้วิธีบ่อนทำลาย

๕.๒.๒ การก่อความไม่สงบโดยใช้แกนนำปฏิวัติ

๕.๒.๓ การก่อความไม่สงบแบบมุ่งเน้นมวลชน

๕.๒.๔ การก่อความไม่สงบแบบดั้งเดิม

#### ๕.๓ ขั้นตอนของการก่อความไม่สงบแบบมุ่งเน้นมวลชน

๕.๒.๑ ขั้นที่ ๑ (ระยะเริ่มต้นและซ่อนเร้น) เป็นขั้นตอนที่เริ่มก่อตัวจนถึงขั้นที่สามารถยกระดับกิจกรรมในการบ่อนทำลายอย่างเป็นรูปแบบที่ต้องการและมีจำนวนครั้งที่ถี่ขึ้น แต่ยังไม่ถึงขั้นการใช้วิธีการรุนแรงขนาดใหญ่คุกคามต่ออำนาจรัฐ

๕.๒.๒ ขั้นที่ ๒ (สงครามกองโจร) เริ่มต้นเมื่อการเคลื่อนไหวในการบ่อนทำลาย ได้รับฐานสนับสนุนจากท้องถิ่นหรือภายนอกอย่างพอเพียงแล้วและสามารถดำเนินการสงครามกองโจรอย่างเป็นรูปแบบ หรือใช้วิธีการรุนแรงอื่น ๆ ในลักษณะเดียวกันเข้าคุกคามต่ออำนาจรัฐ

๕.๒.๓ ขั้นที่ ๓ (สงครามขบวนการ) เริ่มขึ้นเมื่อการก่อความไม่สงบ ใช้กองกำลังที่จัดตั้ง ทำสงครามขบวนการกับกองกำลังของฝ่ายรัฐบาลเป็นหลัก

๕.๔ การจัดองค์กรสำหรับการก่อความไม่สงบแบบมุ่งเน้นมวลชน

๕.๔.๑ พรรค ส่วนการนำ หรือ ส่วนควบคุม

๕.๔.๒ องค์กรมวลชน

๕.๔.๓ ส่วนกำลังติดอาวุธ

---