

บทที่ ๔

กองโจรในการก่อความไม่สงบ

ตอนที่ ๑ กล่าวนำ

๑.๑ ความมุ่งหมาย

ในบทที่ ๔ นี้ มีความมุ่งหมายเพื่อที่จะสร้างความเข้าใจในเรื่องการจัด การใช้เทคนิค/ยุทธวิธี และลักษณะพิเศษของกองโจรในการก่อความไม่สงบ ซึ่งข้อมูลเหล่านี้เป็นสิ่งจำเป็นสำหรับการวางแผน และปฏิบัติการปราบกองโจร ในการสนับสนุนแผนงานการป้องกันและปราบปรามการก่อความไม่สงบ โดยส่วนรวม

๑.๒ กล่าวทั่วไป

๑.๒.๑ ตามรูปแบบการจัดองค์กรในการก่อความไม่สงบแบบมุ่งเน้นมวลชน กองโจรของฝ่ายก่อความไม่สงบจะแบ่งออกเป็น ๒ ประเภทใหญ่ๆ คือ กองกำลังทหารและกำลังกึ่งทหารเป็นหลัก

๑.๒.๒ กองกำลังทหาร ประกอบด้วยทหารหลัก (MAIN FORCE) และทหารประจำภูมิภาค (REGIONAL FORCE)

๑.๒.๓ กำลังกึ่งทหาร เป็นกองโจรประจำถิ่นประกอบด้วยกำลังป้องกันตนเอง กองโจรรบ และกองโจรลับ กำลังดังกล่าวนี้เป็นส่วนประกอบขององค์กรมวลชน

๑.๒.๔ กลไกของพรรคจะควบคุมการปฏิบัติของกองโจรอย่างใกล้ชิด ตามนโยบายที่พรรค หรือการนำได้กำหนดไว้ให้

ตอนที่ ๒ การใช้กองโจร

๒.๑ การแบ่งพื้นที่ในการก่อความไม่สงบ

โดยทั่วไป ขนาดของพื้นที่ปฏิบัติการ ลักษณะการปฏิบัติ และการกระจายกำลังของกองโจรในแต่ละพื้นที่ ขึ้นอยู่กับการควบคุมของกองกำลังปราบกองโจรเป็นประการสำคัญ ซึ่งระดับการควบคุมพื้นที่ดังกล่าวนี้จะเปลี่ยนไปตามประสิทธิผลของการป้องกันและการพัฒนาภายในประเทศของฝ่ายรัฐบาล

ขนาดและขีดความสามารถของกองโจร และทัศนคติของประชาชน แต่อย่างไรก็ดีสามารถแบ่งพื้นที่ออกเป็น ๓ พื้นที่ ได้อย่างกว้าง ๆ ตามระดับของการควบคุมได้ดังนี้

๒.๑.๑ พื้นที่ในความควบคุมของกองโจร

โดยทั่วไปเป็นพื้นที่ซึ่งเป็นที่ตั้งของกองบัญชาการ ค่ายพัก และฐานของกองโจร กองโจรจะต้านทานกำลังฝ่ายปราบปรามอย่างเหนียวแน่นเพื่อไม่ให้เข้าไปในพื้นที่ ปกติการปฏิบัติการของกองโจร และหน่วยสนับสนุนจะเน้นหนักในด้านการโฆษณาชวนเชื่อและการชักจูงหาสมาชิกใหม่ในพื้นที่นี้

๒.๑.๒ พื้นที่ช่วงชิง

พื้นที่ช่วงชิง คือพื้นที่หลักในการปฏิบัติการรุกของกองโจร เพื่อขยายพื้นที่ในความควบคุมให้กว้างขวางยิ่งขึ้น กองโจรอาจไม่ต่อต้านกำลังฝ่ายปราบปรามและอาจยอมให้กำลังฝ่ายปราบปราม เข้าไปได้ แต่จะใช้การปฏิบัติการรบกวนขัดขวางแทนการต่อต้านอย่างเหนียวแน่น

๒.๑.๓ พื้นที่ในความควบคุมของฝ่ายรัฐบาล

พื้นที่นี้ยังเป็นพื้นที่ที่ฝ่ายรัฐบาลมีอิทธิพลอยู่และสามารถควบคุมสถานการณ์ไว้ได้ ปกติการปฏิบัติการรุกของกองโจรจะจำกัดเฉพาะการตีโฉบฉวย การชุมนุมโจมตีขนาดเล็ก การชุมนุมยิง และการวางระเบิด แต่ในบางโอกาส กองโจรอาจพยายามรุกเข้าไปในพื้นที่นี้โดยการเข้าตีประสานด้วยกำลังขนาดกองพันหรือใหญ่กว่าก็ได้ นอกจากนั้น กองโจรอาจปฏิบัติการคุกคามแบบอื่น ๆ ได้แก่ การปฏิบัติการลับ เช่น การบ่อนทำลาย การจารกรรม การปฏิบัติการจิตวิทยา การก่อการร้าย และการก่อวินาศกรรม เป็นต้น

๒.๒ พื้นที่ปฏิบัติการของกองโจร

กองโจรมักจะแบ่งพื้นที่ปฏิบัติการซึ่งอาจรวมพื้นที่ในความควบคุมของรัฐบาลด้วย ให้เป็นพื้นที่ปฏิบัติการขนาดเล็ก แบ่งมอบให้แก่กองโจรหน่วยรองเพื่อปฏิบัติการกิจทางยุทธวิธีและปฏิบัติการจิตวิทยารวมทั้งการควบคุมประชาชน เก็บภาษี หาดอาหารและสิ่งอุปกรณ์ต่างๆ ภายในพื้นที่รับผิดชอบ พื้นที่ปฏิบัติการของกองโจรอาจแบ่งตามเขตการปกครองของรัฐ และอาจจัดตั้งรัฐบาล “เงา” ในรูปของคณะกรรมการปลดปล่อยเข้าบริหารงานทางด้านการเมือง เศรษฐกิจ และสังคมแทนเจ้าหน้าที่รัฐบาลเมื่อสถานการณ์เอื้ออำนวยให้ โดยปกติ กำลังประจำถิ่น กำลังทหารประจำภูมิภาค และกำลังทหารหลักจะเป็นเครื่องมือให้แก่รัฐบาลเงาของฝ่ายก่อความไม่สงบในระดับท้องถิ่น ระดับภูมิภาค และระดับชาติ โดยลำดับตามความจำเป็นของสถานการณ์

๒.๓ ที่ตั้งและการกระจายกำลังของกองโจร

การกำหนดที่ตั้งและการกระจายกำลังของกองโจรภายในพื้นที่ปฏิบัติการนั้น มีความอ่อนตัวสูงต่อการรักษาความปลอดภัย กองโจรมักจะใช้วิธีการต่อต้านข่าวกรองด้วยการเคลื่อนย้ายที่ตั้งอยู่เสมอ โดยเฉพาะอย่างยิ่งในพื้นที่ซึ่งไม่อยู่ในความควบคุม ทั้งนี้เพื่อป้องกันไม่ให้ถูกพิสูจน์ทราบที่ตั้ง และถูกทำลาย

โดยกำลังฝ่ายปราบปราม การโยกย้ายกำลังเพื่อรวมตัวเข้าโจมตีต่อกำลังฝ่ายปราบปราม และที่ตั้งของฝ่ายรัฐบาลในพื้นที่ที่จะกระทำเมื่อโอกาสอำนวยให้เท่านั้น นอกจากนี้ หากฝ่ายรัฐบาลใช้กำลังเข้าปราบปรามขนาดใหญ่แล้ว กองโจรมักจะกระจายตัวออกแล้วปะปนรวมตัวในหมู่ประชาชนเพื่อความปลอดภัย

ตอนที่ ๓ การประกอบกำลังของกองโจร

๓.๑ โดยทั่วไป

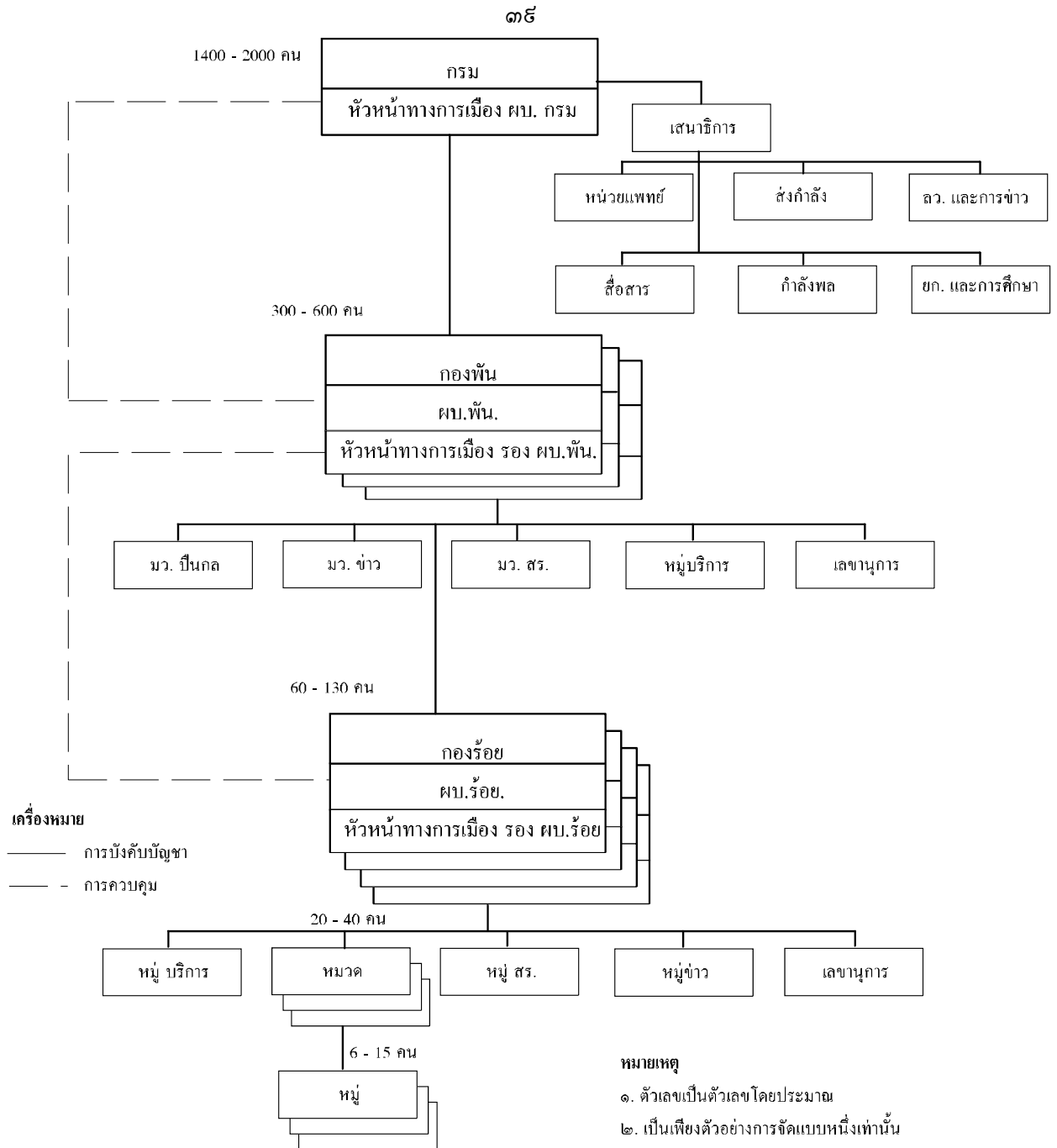
การประกอบกำลังของกองโจรขึ้นอยู่กับความมุ่งหมาย ภูมิประเทศ ลักษณะและความหนาแน่นของประชากรในท้องถิ่น อาหาร สิ่งอุปกรณ์ทางการแพทย์ อาวุธ และยุทธโศปกรณ์ที่มีอยู่ คุณภาพ ของการนำขนาดและลักษณะของการสนับสนุน การซึ้นจากภายนอก และมาตรการตอบโต้ของกำลัง ปราบกองโจร (ตัวอย่างการจัด โครงูป ๔ - ๑ รูปแบบการจัดกำลังกองโจร)

๓.๒ การจัด

กำลังกองโจรอาจมีขนาดตั้งแต่หน่วยระดับหมู่บ้านถึงระดับกองพลหรือใหญ่กว่า พร้อมหน่วยสนับสนุนต่าง ๆ ซึ่งอาจรวมทั้งหน่วยสนับสนุนการรบ หน่วยข่าวกรอง หน่วยต่อต้านข่าวกรอง และหน่วยส่งกำลังบำรุง ตามยุทธศาสตร์มวลชน กำลังกองโจรจะจัดไว้ทั้งในส่วนกองกำลังทหารและส่วนองค์กรมวลชน ซึ่งกองโจรในส่วนกำลังทหารนั้นจะแบ่งออกเป็น ๒ ประเภทคือ ทหารหลัก กับทหารประจำภูมิภาค ส่วนกองโจรที่จัดไว้ในองค์กรมวลชนนั้นเป็นกำลังกึ่งทหารซึ่งเป็นกำลังประจำถิ่น ประกอบด้วยกำลังป้องกันตนเอง กองโจรรบ และกองโจรลับ ข้อแตกต่างระหว่างประเภทกองโจรนั้นขึ้นอยู่กับภารกิจ การจัด การฝึก อาวุธ และยุทธภัณฑ์

๓.๒.๑ กำลังประจำถิ่น (LOCAL MILITIA)

กำลังประจำถิ่น เป็นกำลังที่ใช้เฉพาะในท้องถิ่นที่ฝ่ายก่อความไม่สงบควบคุมอยู่เป็นหลัก กำลังประจำถิ่นมีการจัดและการฝึกทางทหารอย่างจำกัด แต่จะได้รับการปลูกฝังอุดมการณ์ทางการเมืองอย่างกว้างขวาง



รูป ๔ - ๑ รูปแบบการจัดกำลังกองโอร

๓.๒.๑.๑ กำลังป้องกันตนเอง รับผิดชอบในการรวบรวมข่าวสาร สร้างฐานที่มั่น และคัดแปลงที่มั่น เพื่อป้องกันหมู่บ้านหรือชุมชน รักษาความปลอดภัยให้แก่สิ่งอำนวยความสะดวก และเจ้าหน้าที่ของฝ่ายก่อความไม่สงบ เป็นเครื่องมือในท้องถิ่นสำหรับการควบคุมประชาชนในพื้นที่ และการสร้างความเสียหายให้แก่ฝ่ายรัฐบาลด้วยการชุ่มยิง และการใช้ระเบิดสังหารบุคคลแบบแสวงเครื่อง เป็นหลัก

๓.๒.๑.๒ กองโจรรับ รับผิดชอบในการรวบรวมข่าวรอบหมู่บ้านหรือชุมชน ปฏิบัติการขนาดเล็กเป็นอิสระ หรือสนับสนุนการปฏิบัติการของกองกำลังทหารในพื้นที่ซึ่งพรรคเป็นผู้กำหนด

๓.๒.๑.๓ กองโจรลับ รับผิดชอบหลักในการปฏิบัติการลับในพื้นที่ที่กำหนดให้ เพื่อเป็นเครื่องมือในการบีบบังคับประชาชนให้ดำเนินการตามเจตนารมณ์ของพรรค และเป็นการขยายอิทธิพลของพรรคให้กว้างขวางยิ่งขึ้น การดำเนินการดังกล่าวมักอยู่ในลักษณะการก่อการร้าย สร้างความหวาดกลัว เพื่อสร้างอิทธิพลในการขยายขอบเขตการปฏิบัติการและการควบคุมประชาชนในพื้นที่นั้นๆ ในโอกาสต่อไป

๓.๒.๒ กำลังทหารประจำภูมิภาค (REGIONAL FORCE)

กองโจรประเภททหารประจำภูมิภาคเป็นส่วนหนึ่งของกองกำลังทหารในการจัดองค์กรฝ่ายก่อความไม่สงบตามยุทธศาสตร์มวลชน กำลังทหารประจำภูมิภาคจะได้รับการจัด การฝึกอาวุธและยุทธภัณฑ์ดีกว่ากำลังประจำถิ่นแต่ด้อยกว่ากำลังทหารหลัก กำลังทหารประจำภูมิภาคจะจำกัดการปฏิบัติการเฉพาะในพื้นที่ที่แบ่งมอบให้ นอกจากนี้ ยังอาจใช้กำลังทหารประจำภูมิภาคสนับสนุนกำลังทหารหลักเมื่อเข้าปฏิบัติการในพื้นที่รับผิดชอบ หรือสนับสนุนเพิ่มเติมกำลังให้แก่กำลังประจำถิ่นตามความจำเป็น ภารกิจที่กำลังทหารประจำภูมิภาคอาจได้รับมอบอื่น ๆ ได้แก่การเข้าตีขนาดย่อย รบกวาดล้าง ข่มขู่โจมตี และทำให้ฝ่ายปราบปรามประสบความยุ่งยาก กำลังทหารประจำภูมิภาคประกอบด้วยกำลังจากท้องถิ่นที่ได้รับการคัดเลือกมาจากองค์กรมวลชนต่าง ๆ โดยตรง หรือเลื่อนฐานะมาจากกำลังประจำถิ่น กำลังทหารประจำภูมิภาคนี้มีขีดความสามารถในการหลบซ่อนปะปนอยู่ในกลุ่มของประชาชน

๓.๒.๓ กำลังทหารหลัก (MAIN FORCE)

กำลังทหารหลักนั้นเป็นกลุ่มนักรบชั้นหนึ่งของฝ่ายก่อความไม่สงบ จะได้รับการจัด การฝึก และการประกอบกำลังอย่างดีที่สุด รวมทั้งได้รับแรงจูงใจสูง ฝ่ายก่อความไม่สงบมักจะไม่ใช้กำลังทหารหลักเมื่อเห็นว่ายังมีการเสี่ยงต่อความพ่ายแพ้ โดยปกติจะเก็บไว้ในขั้นสงครามขบวนการ และจะเลือกเวลาและสถานที่ที่จะเข้าทำการรบ ภารกิจหลักของทหารหลักก็คือ การปราบปรามกำลังทหารของฝ่ายรัฐบาลที่ขัดขวางการก่อความไม่สงบ ถึงแม้ว่ากำลังทหารหลักจะยังมีลักษณะในการปฏิบัติแบบกองโจรเป็นส่วนใหญ่ก็ตาม แต่ก็ได้รับการจัดเป็นหน่วยตามแบบที่ได้รับการฝึกและมีประสบการณ์จากการปฏิบัติมาแล้วเป็นอย่างดี กำลังทหารหลักนี้จะปฏิบัติงานอย่างใกล้ชิดกับกำลังทหารประจำภูมิภาคและกำลังประจำถิ่นภายใต้การควบคุมของการนำในระดับชาติ กำลังของทหารหลักจะประกอบด้วยกำลังพลที่ได้รับการคัดเลือกมาเป็นพิเศษ โดยเฉพาะจากกำลังทหารประจำภูมิภาคเป็นส่วนใหญ่

ตอนที่ ๔ กิจกรรมของกองโจร

๔.๑ การปฏิบัติการทางยุทธวิธี

๔.๑.๑ กล่าวทั่วไป

ในระยะต้นเมื่อกองโจรเริ่มออกปฏิบัติการ กองโจรจะปฏิบัติการและดำเนินกิจกรรมต่างๆ ในขอบเขตที่จำกัดหรือมีขนาดเล็ก อย่างไรก็ตาม เมื่อกองโจรได้รับการพัฒนาในด้านการจัด การฝึก และการประกอบอาวุธที่มีประสิทธิภาพสูงขึ้นแล้ว กองโจรก็จะมีขีดความสามารถสูงขึ้น โดยลำดับจนสามารถ เข้าปฏิบัติการหรือดำเนินกิจกรรมต่าง ๆ ที่มีขนาดใหญ่ได้ และเมื่อถึงขั้นนี้แล้ว จำเป็นต้องใช้กำลังทหาร ประจำการเข้าปราบปราม

๔.๑.๒ การปฏิบัติการของกองโจร

การปฏิบัติการของกองโจรเป็นการรณรงค์ที่ต่อเนื่องยาวนาน โดยใช้ยุทธวิธีที่มีลักษณะ การจู่โจมรุนแรงในห้วงเวลาสั้น ๆ แล้วถอนตัวไปอย่างรวดเร็ว โดยทั่วไปแล้วกองโจรจะใช้การตีโฉบฉวย และการซุ่มโจมตีเป็นหลักในการปฏิบัติการเชิงรุก ปกติจะไม่เข้ายึดที่หมายซึ่งตรงกันข้ามกับการปฏิบัติการรบบตามแบบ ทั้งนี้เพราะกองโจรมักมีขนาดเล็กขาดอาวุธสนับสนุนวิธีกองโจรมักจะเข้าตี แล้วกระจายตัวออกจากพื้นที่นั้นอย่างรวดเร็ว เพื่อหลีกเลี่ยงการเข้าปะทะกับกำลังกองหนุนของหน่วยปราบกองโจรที่มีขนาดใหญ่กว่า กองโจรอาจใช้หลักการปฏิบัติทางยุทธวิธีดังนี้

๔.๑.๒.๑ โจมตีต่อที่หมายล่อแหลมด้วยกำลังที่เหนือกว่า

๔.๑.๒.๒ หลีกเลี่ยงการเข้าปะทะโดยตรงอย่างแตกหักกับกำลังปราบกองโจรที่เหนือกว่า

๔.๑.๒.๓ รวมกำลังอย่างรวดเร็วเพื่อเข้าปฏิบัติการแล้วกระจายกำลังออกจากกัน เพื่อหลีกเลี่ยงการตอบโต้

๔.๑.๒.๔ ปะปนอยู่กับประชาชน

๔.๑.๒.๕ ดำรงความริเริ่มอยู่เสมอ

๔.๑.๒.๖ ดำเนินกลยุทธ์เพื่อจู่โจมกำลังปราบกองโจรโดยอาศัยข่าวกรองที่ถูกต้อง วางแผนอย่างละเอียด ซักซ้อมการปฏิบัติการตามแผน และเข้าถึงที่หมายด้วยวิธีลับ เคลื่อนที่ด้วยเท้าในภูมิประเทศที่กันดาร ปฏิบัติการอย่างวินิจิวเคราะห์และรวดเร็ว รวมทั้งการใช้มาตรการในการลวงและการพราง

๔.๑.๒.๗ ปฏิบัติการเชิงรับในลักษณะการใช้ยุทธวิธีรังหน่วง รบกวาน ซุ่มยิง และดำเนินกลยุทธ์ลวง บางโอกาสอาจจัดตั้งที่มั่นตั้งรับรอบตัวเมือง ฐาน หรือ ณ ภูมิประเทศที่เกือถูกล ในพื้นที่ที่กองโจรควบคุมอยู่ก็ได้ และจะถอนตัวออกในทันทีที่เห็นว่าจะไม่สามารถรักษาที่มั่นนั้นไว้ได้ต่อไป

๔.๑.๒.๘ โจมตีด้วย ค. และปืนใหญ่ต่อที่ตั้งของฝ่ายปราบปราม เช่น ที่ตั้งทางการส่งกำลังบำรุง สนามบิน/ลานบิน ศูนย์รวม ค่านรักษาการณ์ และส่วนอื่นๆ

๔.๑.๓ ยุทธวิธีของกองโจร

ในขั้นต้นของการก่อความไม่สงบกองโจรมักจะปฏิบัติการด้วยกำลังขนาดเล็กหรือกิจกรรมย่อย ๆ ด้วยเทคนิคการรบกวานและการก่อการร้าย แต่เมื่อกองโจรสามารถขยายกำลังและยุทธโศปกรณ์ จนถึง

ระดับที่สามารถเผชิญหน้ากับกำลังฝ่ายรัฐบาลได้โดยตรงแล้ว กองโจรจะใช้ยุทธวิธีในการรบตามแบบ
เข้าต่อสู้กับรัฐบาล

๔.๑.๓.๑ การก่อการร้าย (TERRORISM) กองโจรอาจจะนำเอาเทคนิคการก่อการร้ายมาใช้
ถ้าเหมาะสมกับสถานการณ์ และสามารถทำให้บรรลุเป้าหมายของกองโจรได้เทคนิคที่นำมาใช้ได้แก่ การวาง
ระเบิด การลอบสังหาร การลักพาตัว การขู่ขวัญ การทรมาณ การฆาตกรรม และการข่มขู่ว่าจะเปิดเผย ความลับ
(BLACKMAIL) กองโจรจะนำเอาเทคนิคเหล่านี้มาใช้เพื่อให้เกิดประโยชน์ทางอ้อม ในการบีบบังคับ
ในการกระตุ้น ชั่วๆ และ ในการการคุกคาม

- การบีบบังคับ จะนำมาใช้ในการชักจูงบุคคลให้กระทำในทางที่เป็นประโยชน์
ต่อกองโจรหรือต่อการเคลื่อนไหวของขบวนการก่อความไม่สงบ เช่น การก่อการร้ายจะทำให้ผู้ว่าราชการ
จังหวัดเปลี่ยนแปลงนโยบายเกี่ยวกับกองโจร

- การกระตุ้นชั่วๆ ใช้ในการกระตุ้นกองกำลังฝ่ายรัฐบาลให้ทำการตอบโต้การกระทำ
ของกองโจรอย่างรุนแรง ซึ่งจะทำให้ประชาชนไม่พอใจและเอาใจออกห่างจากรัฐบาล เป้าหมายของการ
ก่อการร้ายเพื่อความมุ่งหมายแบบนี้ ได้แก่ กำลังทหารของรัฐบาล ผู้นำ หรือ ตำรวจ

- การคุกคาม ใช้เพื่อก่อให้เกิดความหวาดกลัวต่อบุคคล ครอบครัว รวมทั้งเพื่อนฝูง
ทำให้ประชาชนไม่กล้าให้ความร่วมมือกับฝ่ายรัฐบาล

๔.๑.๓.๒ การรบกวน (HARASSMENT) เทคนิคของการรบกวนที่กองโจรมักจะนำมาใช้
ได้แก่ การข่มขู่ โจมตี ติโบนฉวย การเข้าตีด้วยกำลังขนาดเล็ก และการปฏิบัติต่อเส้นทางคมนาคม
การรบกวนจะนำมาใช้เพื่อทำให้ฝ่ายรัฐบาลต้องตกเป็นฝ่ายตั้งรับหมดโอกาสที่จะเป็นฝ่ายรุก และเปิดโอกาส
ให้กองโจรสามารถขยายตัว เพิ่มความแข็งแกร่งจนถึงระดับที่จะต่อสู้กับกองกำลังของฝ่ายรัฐบาล
ด้วยยุทธวิธีของสงครามตามแบบได้

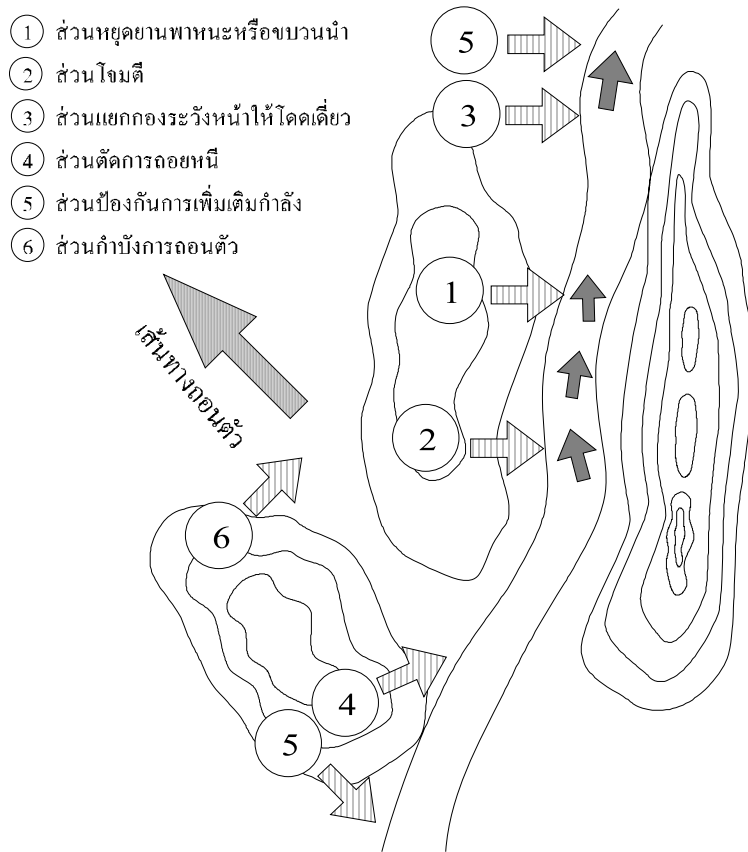
- การข่มขู่ โจมตี การข่มขู่ โจมตีเป็นแบบการโจมตีที่กองโจรใช้มาก (รูป ๔-๒)

การข่มขู่ โจมตีนั้นใช้พื้นฐานการข่าวกรองที่สมบูรณ์ การวางแผนอย่างละเอียด
และปฏิบัติการด้วยการจู่โจม การข่มขู่ โจมตีมุ่งกระทำต่อขบวนการและขบวนส่งกำลัง พื้นที่ทิ้งของ
และส่งลงทางอากาศ พื้นที่ช่องทางบังคับในพื้นที่ภูเขาหรือในป่า เป็นพื้นที่ที่เหมาะสมต่อการข่มขู่ โจมตี
แต่อย่างไรก็ตาม ในบางโอกาสการข่มขู่ โจมตีอาจกระทำในพื้นที่โล่งโดยอาศัยพื้นที่สูงข่ม การซ่อนพราง
และการพรางให้เป็นประโยชน์อย่างเต็มที่ การโจมตีมักกระทำในระยะประชิดเพื่อให้เกิดผลในด้านการ
ข่มขวัญให้มากที่สุด อาจใช้อาวุธกลยิงคลุมเป้าหมายในทางลึก หรือใช้ปืนลูกซอง ลูกกระเบิดขว้าง
และเครื่องยิงลูกกระเบิด มักใช้เครื่องปิดกั้นถนน การระเบิดทำลาย ทุ่นระเบิด หรืออาวุธไร้แรงสะท้อน
เพื่อหยุดขบวนยานพาหนะ ณ พื้นที่ข่มขู่ โจมตีที่ต้องการ

กำลังข่มขู่ โจมตีจะวางตัวอย่างสงบเงียบและไม่เคลื่อนไหว กองโจรจะปล่อยให้กองระวางหน้า
ที่มีขนาดเล็กของกำลังปราบกองโจรผ่านจุดข่มขู่ โจมตีไปก่อน ซึ่งกองโจรได้จัดกำลังส่วนหนึ่งแยกออกไป

เพื่อเตรียมโจมตีต่อกองระวังหน้าของขบวนไว้แล้ว และเมื่อกำลังส่วนใหญ่ผ่านเข้ามาเต็มพื้นที่ชุมนุมโจมตีแล้ว กองโจรที่ได้รับหน้าที่ในการหยุดหัวขบวนมักจะเป็นผู้ให้สัญญาณซึ่งได้นัดหมายไว้ล่วงหน้า เพื่อเปิดฉากการโจมตีต่อขบวนกำลังปราบกองโจร หากการชุมนุมโจมตีบรรลุผลสำเร็จ กำลังกองโจรที่ชุมนุมยังมีจะยึดสิ่งอุปกรณ์และยุทธภัณฑ์ที่ยังใช้ได้ไป ทำลายส่วนที่เหลือแล้วถอนตัวอย่างรวดเร็ว การยึดอาวุธและกระสุนเป็นสิ่งจำเป็นสำหรับกองโจรมากโดยเฉพาะในระยะเริ่มจัดตั้ง เพราะสิ่งเหล่านี้เป็นอุปกรณ์ที่สำคัญในการส่งกำลังเพิ่มเติมและขยายกำลังกองโจร

กองโจรใช้มาตรการรักษาความปลอดภัยอย่างกว้างขวาง เพื่อกำบังการเคลื่อนย้ายไปยังที่ชุมนุมโจมตี เตรียมพื้นที่ชุมนุมโจมตี และการถอนตัว กองโจรมักใช้การชุมนุมโจมตีล่วงหน้าจากที่ชุมนุมโจมตีหลัก เพื่อใช้โจมตีหรือรบกวนกำลังปราบกองโจรที่อาจเข้ามาเพิ่มเติมกำลังให้แก่กำลังปราบกองโจรที่ถูกชุมนุมโจมตี นอกจากนี้ กองโจรอาจใช้การชุมนุมโจมตีขนาดเล็กอยู่ในขั้นต้น เพื่อล่อกำลังตอบโต้ของกำลังปราบกองโจรให้เข้ามาติดกับในพื้นที่ชุมนุมโจมตีหลัก



รูป ๔ - ๒ รูปแบบการชุมนุมโจมตีของกองโจร

เมื่อกองโจรมีกำลังไม่แข็งแรงพอที่จะทำลายกำลังที่ถูกชุมนุมโจมตีก็จะยุติการปฏิบัติ โดยใช้สัญญาณที่เตรียมไว้ล่วงหน้า เมื่อเห็นว่ากำลังที่ถูกชุมนุมโจมตีเริ่มรวมตัวตอบโต้แล้วจึงถอนตัวตามแผนที่ได้วางไว้ ภายใต้การกำบังของส่วนแยกระวังป้องกัน กองโจรมักถอนตัวโดยแยกกำลังออกหลายทิศทาง เพื่อให้การไล่ติดตามของกำลังปราบปรามสับสน กองโจรมักจะทิ้งส่วนแยกซึ่งมักเป็นกำลังประจำถิ่นไว้ เพื่อดำรงการเกาะด้วยสายตา ขัดขวางและรบกวนด้วยวิธีการชุมนุมยิง หรือรายงานการไล่ติดตามของข้าศึก

- การตีโฉบฉวย

การตีโฉบฉวยของกองโจรมีวัตถุประสงค์เพื่อทำลายที่ตั้ง หรือยึดอาวุธยุทธภัณฑ์ และสิ่งอุปกรณ์ นอกจากนี้ อาจมีวัตถุประสงค์เพื่อรบกวนหรือทำลายขวัญกำลังปราบกองโจรด้วยการฆ่า หรือจับเป็นเชลย การเตรียมการเข้าตีโฉบฉวยคงใช้พื้นฐานคล้ายกับการซุ่มโจมตีกองโจรจะหาข่าว อย่างสมบูรณ์ วางแผนอย่างละเอียด มีการซักซ้อมการปฏิบัติตามแผนและปฏิบัติอย่างรวดเร็ว รุนแรง และจู่โจม การเคลื่อนย้ายเข้าสู่ที่หมายมักทำในเวลากลางคืนด้วยการแทรกซึม และใช้มาตรการ รักษาความปลอดภัยอย่างกว้างขวาง รวมทั้งการเคลื่อนที่เข้าสู่ที่หมายด้วยวิธีลับ การจัดกำลังมักจะ แบ่งเป็น ๓ ส่วน ปฏิบัติภารกิจโดยเฉพาะ ได้แก่ส่วนกำจัดการยาม ส่วนโจมตีและส่วนกำบังการถอนตัว

การจู่โจมเป็นปัจจัยที่สำคัญยิ่งในการตีโฉบฉวย ส่วนกำจัดการยามอาจใช้กลอุบายในการกำจัดการ ยามก่อนที่จะส่งสัญญาณเตือนภัย การกำจัดการยามนี้มักไม่ใช่อาวุธยิง เมื่อกำจัดการเสร็จเรียบร้อยแล้ว ส่วนโจมตีจะเข้าปฏิบัติการ โดยการเข้าสังหารหรือจับกำลังพลของหน่วยที่ถูกโจมตีเป็นเชลย ทำลาย หรือยึดยุทธภัณฑ์และสิ่งอุปกรณ์ แล้วถอนตัวภายใต้การกำบังของส่วนกำบังการถอนตัวอย่างรวดเร็ว

บางโอกาส กำลังกองโจรจะส่งกองโจรส่วนหนึ่งแทรกซึมเป็นรายบุคคลเข้าไปในพื้นที่เป้าหมาย เพื่อสร้างความสับสนก่อนการเข้าโจมตี และปฏิบัติงานตามแผนที่ได้เตรียมไว้ล่วงหน้าสนับสนุนการโจมตี กองโจรที่แทรกซึมเขาสนับสนุนการปฏิบัติการดังกล่าวมักเป็นบุคคลในท้องถิ่นนั้นๆ

- การปฏิบัติการต่อเส้นทางคมนาคม

กำลังกองโจรอาจโจมตีต่อเส้นทางคมนาคมอย่างต่อเนื่อง เพื่อไม่ให้กำลังปราบกองโจร ได้ใช้ประโยชน์ รวมทั้งรบกวน รั้งหน่วง หรือขัดขวางการเคลื่อนย้ายตามเส้นทาง ปกติหน่วยกองโจร จะแบ่งเขตของเส้นทางคมนาคมสำหรับการสกัดกั้นให้แก่หน่วยรองในแต่ละเขต กองโจรอาจทำลาย สะพานและพื้นถนนเท่าที่จำเป็นต่อการสกัดกั้นหรือการควบคุมการจราจร การดำเนินการดังกล่าว มักใช้วิธีลี้ลับต้นไม้ หรือทำให้ดิน/หินข้างทางถล่มขวางการจราจร รวมทั้งการใช้ทุ่นระเบิดและการระเบิด ทำลายอย่างกว้างขวาง

ปกติกองโจรจะวางหน่วยไว้ตามเส้นทางคมนาคม เพื่อเข้าปะทะกับกำลังปราบกองโจร ขนาดเล็กที่จะเข้าไปซ่อมหรือกวาดล้างเส้นทาง รวมทั้งซุ่มโจมตีต่อขบวนส่งกำลังและการเคลื่อนย้าย ของกำลังปราบกองโจร หากมีหน่วยปราบกองโจรข่มขู่กำลังหนาแน่นจนเหนือกว่าในเขตใด กองโจรก็จะ ถอนตัวจากเขตนั้น เพื่อไปหาหนทางสกัดกั้นในเขตอื่นของเส้นทางคมนาคมที่มีการป้องกันที่อ่อนแอกว่า จากการโยกย้ายปรับกำลังไปยังจุดที่อ่อนแอดังกล่าว อาจทำให้เส้นทางคมนาคมนั้นใช้งานไม่ได้ตลอดสาย สามารถบีบบังคับให้ฝ่ายปราบกองโจรต้องเลิกใช้เส้นทางดังกล่าว หรือต้องใช้กำลังขนาดใหญ่เข้าคุ้มครอง เส้นทางนั้นให้เปิดและปลอดภัยอยู่ตลอดเวลา

๔.๑.๓.๓ การเข้าตีด้วยกำลัง เมื่อกองกำลังทหารหลักของฝ่ายก่อความไม่สงบได้รับการ จัดตั้งเป็นหน่วยขนาดใหญ่ขึ้นได้รับการประกอบอาวุธ ยุทธภัณฑ์ และการสนับสนุนที่พอเพียงแล้ว

ก็จะมียืดความสามารถในการเข้าดีด้วยกำลังต่อค่ายทหารที่อยู่โคดเดี่ยว หน่วยรบและที่ตั้งสิ่งอำนวยความสะดวกต่าง ๆ การปฏิบัติการในลักษณะนี้มีความคล้ายคลึงกับการปฏิบัติการรบด้วยวิธีรุกในการรบตามแบบ โดยทั่วไปแล้วการเข้าดีด้วยกำลังของกำลังกองโจรทหารหลักจะใช้วิธีแยกเป้าหมายให้อยู่ โคดเดี่ยว กองโจรจะตัดการสื่อสารทางสายและตัดการคมนาคมทั้งทางถนนและทางรถไฟที่เข้าสู่พื้นที่ เป้าหมายทั้งหมด เพื่อให้เป้าหมายอยู่อย่างโคดเดี่ยว อาจใช้กองโจรประจำภูมิภาค และกองโจรประจำถิ่นในการป้องกัน ตำบลส่งลงและตำบลร่อนลง และอาจใช้กำลังดังกล่าวในการก่อวินาศกรรมและซุ่มโจมตี เพื่อสกัดกั้น รังหน่วง หรือทำลายกำลังปราบกองโจรและขบวนส่งกำลังที่จะเข้าไปเพิ่มเติมกำลังในพื้นที่ เป้าหมาย ส่วนกองโจรทหารหลักจะเป็นหน่วยเข้าดีหลัก

๔.๑.๓.๔ การรบด้วยวิธีรับ กองโจรมักจะไม่ใช้การรบด้วยวิธีรับที่ใช้กันในการรบตามแบบ โดยทั่วไปเหตุผลประการหนึ่งก็คือ กองโจรขาดอาวุธและยุทธภัณฑ์ประเภทปืนใหญ่และอาวุธต่อสู้รถถัง ซึ่งเป็นสิ่งที่จำเป็นต่อการตั้งรับ นอกจากนี้ กองโจรมักไม่เข้าควบคุมภูมิประเทศเมื่อเห็นว่าจะเป็นการเสี่ยงต่อการเผชิญหน้าโดยตรงกับกำลังปราบกองโจร ในขณะที่กองโจรขาดยุทธวิธีที่จำเป็นต่อการตั้งรับ อย่างไรก็ตาม เมื่อกองโจรมีความจำเป็นต้องป้องกันพื้นที่ กองโจรจะดัดแปลงหลักการรบด้วยวิธีรับให้เหมาะสมกับความต้องการและให้สามารถชดเชยจุดอ่อนที่มีอยู่ให้มากที่สุด

บางโอกาสอาจเลือกการตั้งรับ เพื่อตรึงกำลังฝ่ายตรงข้ามให้อยู่ในพื้นที่ซึ่งเกื้อกูลต่อการรบด้วยวิธีรุก ด้วยการเข้าดีทางหลังหรือทางปีกของฝ่ายตรงข้าม การเข้าดีอาจใช้การตีโฉบฉวย การซุ่มยิง และการโจมตีต่อเส้นทางคมนาคม หน่วยป้องกันปีก กองหนุนอาวุธยิงสนับสนุน และสถานที่ตั้งต่างๆ นอกจากนี้อาจใช้การซุ่มยิงเจ้าหน้าที่สำคัญ พนักงานวิทยุ พลขับ พลนำสาร และเป้าหมายอื่นๆ อาจวางทุ่นระเบิดบนเส้นทางที่เข้าสู่พื้นที่อาจปฏิบัติการ เพื่อหันเหความสนใจไปยังพื้นที่ข้างเคียง เพื่อล่อกำลังปราบกองโจรในพื้นที่แห่งอื่น หรือล่อให้กำลังปราบกองโจรแยกกำลังเข้าดี

กองโจรอาจตั้งรับ เพื่อป้องกันไม่ให้กำลังปราบกองโจรเข้าไปในพื้นที่ซึ่งอยู่ในความควบคุมของกองโจร และเพื่อให้ได้เวลาสำหรับกำลังกองโจรทหารหลักเข้าตอบโต้ การรบด้วยวิธีรับของกองโจรมีลักษณะอ่อนตัว คล่องแคล่ว และมุ่มมั่นอีกเหมือนกัน

เมื่อถูกล้อมหรือถูกตัดขาด กองโจรอาจพยายามตีฝ่าวงล้อม ณ จุดใดจุดหนึ่งหรืออาจสลายกองโจรแล้วแทรกซึมออกเป็นรายบุคคล หากวิธีดังกล่าวทั้ง ๒ วิธีล้มเหลว กองโจรแต่ละคนจะพยายามหลบซ่อนหรือปะปนไปในหมู่ประชาชน ดังนั้น กองโจรทหารหลักจึงมักจะดำรงสภาพความเป็นหน่วยเอาไว้แล้วพยายามตีฝ่าวงล้อมเป็นหน่วย นอกจากนี้ กองโจรอาจใช้ระบบอุโมงค์สำหรับหลบซ่อนจากการถูกตรวจพบ และใช้ถอนตัวในพื้นที่บางแห่งโดยเฉพาะก็ได้

๔.๒ การควบคุมประชาชนของกองโจร

๔.๒.๑ กล่าวทั่วไป

ขบวนการก่อความไม่สงบจะพยายามเข้าควบคุมประชาชน ทั้งทางร่างกาย จิตใจ และทางการเมือง โดยปกติการควบคุมประชาชนจะใช้ข่าวยานผู้นำในท้องถิ่นที่ได้รับการปลูกฝังอุดมการณ์มาแล้วเป็นอย่างดีมากกว่าการใช้กองโจรที่เป็นกองกำลังทหาร ผู้นำในท้องถิ่นจะดำเนินการอย่างเปิดเผยหรือปกปิดก็ได้ ภายในเขตการปกครองต่าง ๆ แล้วแต่ขนาดการควบคุมพื้นที่ของกองโจร ฝ่ายก่อความไม่สงบจะใช้ ความพยายามทุกวิถีทาง ปลูกฝังอุดมการณ์ให้ทุกคนไม่ว่าเป็นผู้ชาย ผู้หญิงหรือเด็กก็ตาม ให้มีความรู้สึกกว่าตนเองเป็นส่วนหนึ่งของการต่อสู้ สามารถอุทิศเวลาส่วนหนึ่งสำหรับสนับสนุนงาน ของขบวนการก่อความไม่สงบ มาตรการที่ใช้ในการควบคุมประชาชนก็คือ การจัดตั้งองค์กรมวลชนขึ้น ในท้องถิ่นภายใต้การควบคุม และกำกับดูแลของแกนที่ฝังตัวในองค์กรมวลชนนั้น ๆ ควบคู่กับคณะกรรมการปลดปล่อย ซึ่งเปรียบเสมือนหนึ่งรัฐบาล “เงา” ในท้องถิ่นตามนโยบายที่พรรคหรือการกำหนดไว้ ส่วนการควบคุมประชาชนอย่างใกล้ชิดนั้นจะเป็นหน้าที่ของกำลังประจำถิ่น นอกจากการ ควบคุมประชาชนทางร่างกายที่ได้กล่าวแล้ว ฝ่ายก่อความไม่สงบยังใช้มาตรการควบคุมทางจิตใจ และการเมืองด้วยการโฆษณาชวนเชื่อ รวมทั้งการข่มขู่ และการก่อการร้ายต่อบุคคลและชุมชนที่ไม่ให้ ความร่วมมืออีกด้วย

๔.๒.๒ การข่าวกรอง

อันตรายของฝ่ายก่อความไม่สงบก็คือ จารชน ผู้ให้ข่าว และผู้แปรพักตร์ ฝ่ายก่อความไม่สงบระมัดระวังบุคคลเหล่านี้มากเป็นพิเศษ ดังนั้น ผู้ที่สนับสนุนขบวนการก่อความไม่สงบจะต้องรับผิดชอบในการสอดส่องตรวจตราและรายงานทุกคนที่ต้องสงสัย นอกจากมาตรการต่อต้านข่าวกรองดังกล่าวแล้ว ฝ่ายก่อความไม่สงบอาจจัดตั้งประชาชนขึ้นเป็นหน่วยงานปฏิบัติการกิจในด้านการข่าวกรอง ยุยงให้เกิดความวุ่นวาย ชักจูงให้บ่อนทำลาย ก่อวินาศกรรม ต่อยุทธภัณฑ์หรือสถานที่ตั้งของฝ่ายปราบปราม ทำหน้าที่รักษาความปลอดภัย และทำงานด้านการส่งกำลังให้แก่ขบวนการก่อความไม่สงบ

๔.๒.๓ การปฏิบัติการจิตวิทยาและการก่อการร้าย

ฝ่ายก่อความไม่สงบใช้การโฆษณาชวนเชื่อ เพื่อให้ได้รับการสนับสนุนจากประชาชน และดำรงไว้ซึ่งการสนับสนุนดังกล่าว ขบวนการก่อความไม่สงบจะปรากฏตัวต่อประชาชนในฐานะผู้นำภาคภูมิใจของชาติ ในขณะที่เกิดช่องว่างในสายสัมพันธ์ระหว่างประชาชนและรัฐบาล ฝ่ายก่อความไม่สงบจะพยายามยุยงหรือขยายผลให้เกิดความไม่พอใจต่อรัฐบาลอย่างกว้างขวาง ฝ่ายก่อความไม่สงบมักใช้คำสั่ง ข้อห้าม และนโยบายบีบบังคับให้ประชาชนดำเนินการภายใต้การควบคุมอย่างใกล้ชิด และไม่ให้ความร่วมมือแก่ฝ่ายรัฐบาล บุคคลที่ไม่ปฏิบัติตามคำสั่งและนโยบายที่กำหนดจะถูกลงโทษหรือถูกฆ่า ปกติจะใช้วิธีการโหดร้ายทารุณให้เห็นเป็นตัวอย่างเพียงไม่กี่ครั้งก็จะสามารถสร้างอิทธิพลเหนือประชาชนในพื้นที่กว้างขวาง สอดคล้องกับเจตนารมณ์ของฝ่ายก่อความไม่สงบ

๔.๒.๓.๑ ฝ่ายก่อความไม่สงบ อาจแสวงหาบุคคลที่มีชื่อเสียงในชุมชนแล้วยึดเป็นตัวประกันไว้ เพื่อบังคับประชาชนในชุมชนนั้นให้ความร่วมมือแก่ฝ่ายก่อความไม่สงบ และตราบไคที่ยังให้ความร่วมมืออยู่ตัวประกันก็จะปลอดภัย

๔.๒.๓.๒ ชุมชนที่ร่วมมือกับฝ่ายรัฐบาลหรือไม่ให้การสนับสนุนฝ่ายก่อความไม่สงบ

อาจถูกลงโทษ เช่น ถูกทำลายทรัพย์สินหรือถูกแย่งชิงเสบียงอาหาร หรือปิดกั้นไม่ให้ขนส่งอาหาร อาจระเบิดทำลายย่านชุมชน ศูนย์การคมนาคมหรือสถานที่ราชการ อาจใช้การวางเพลิงในชั้นต้น เพื่อเป็นการเตือนชุมชนในละแวกนั้นให้สนับสนุนขบวนการ อาจสังหารเจ้าหน้าที่หรือทหารของฝ่ายรัฐบาล แล้วนำศพไปทิ้งไว้ในชุมชนที่นิยมฝ่ายรัฐบาล เพื่อใช้ชุมชนนั้นเป็นที่ต้องสงสัยถูกไต่สวนและลงโทษ จากรัฐบาล การกระทำดังกล่าวสามารถสร้างความขัดแย้งให้ชุมชนเกลียดชังรัฐบาลโดยง่าย และด้วยวิธีนี้ ฝ่ายก่อความไม่สงบจะสามารถขยายผลหาผู้เห็นใจได้เพิ่มมากขึ้น สามารถขยายฐานการสนับสนุนจาก ประชาชนให้กว้างขวางยิ่งขึ้น

๔.๒.๔ การก่อความวุ่นวายของประชาชน

ฝ่ายก่อความไม่สงบอาจใช้วิธีการชักใยให้มวลชนก่อความวุ่นวายขึ้น โดยมีวัตถุประสงค์เพื่อ ขัดขวางการปฏิบัติงานและกำลังการผลิตของฝ่ายรัฐบาล เพื่อให้การสนับสนุนของประชาชนที่มีต่อฝ่าย รัฐบาลลดน้อยลง โดยแสดงให้เห็นความอ่อนแอของรัฐบาล ทั้งนี้อาจจัดตั้งหน่วยใต้ดินและองค์กรมวลชน ต่าง ๆ โดยเฉพาะอย่างยิ่งองค์กรประชาชนและกลุ่มผลประโยชน์พิเศษ ให้ดำเนินการนัดหยุดงาน ชะลอ การทำงาน ชุมนุมประท้วง และก่อการจลาจล ภายใต้อาณัติที่วุ่นวายดังกล่าวนี้ ฝ่ายก่อความไม่สงบอาจ ฉวยโอกาสก่อวินาศกรรมต่อทรัพย์สินทางอุตสาหกรรม เครื่องจักรกล ผลิตผลและวัตถุดิบไปด้วย อาจทำลายแหล่งจ่ายกระแสไฟฟ้า และสิ่งอำนวยความสะดวกทางการสื่อสารและขนส่ง อาจลักพาตัว หรือลอบสังหารเจ้าหน้าที่ของรัฐ ผู้นำในวงการอุตสาหกรรม และผู้นำหน่วยทหาร

๔.๒.๕ การก่อวินาศกรรม

กองโจรใช้การก่อวินาศกรรม เพื่อลดขีดความสามารถในการรักษาความสงบเรียบร้อย ภายในประเทศของรัฐบาล การก่อวินาศกรรมจะกระทำโดยการวางแผนอย่างดีและมีขอบเขตที่กว้างขวาง การก่อวินาศกรรมเป็นกลยุทธ์ที่มีประสิทธิภาพมากที่สุดประการหนึ่งของการก่อความไม่สงบ ปกติจะให้ กองโจรลับเป็นผู้ก่อวินาศกรรม แต่บางโอกาสอาจใช้กองโจรที่เปิดเผยเป็นผู้ปฏิบัติการก็ทำได้ ขอบเขตการก่อวินาศกรรมมักจะไม่จำกัดเป้าหมายและพื้นที่ เป้าหมายอาจได้แก่ โรงงานอุตสาหกรรม สถานที่ราชการ สำนักงาน แหล่งพลังงานไฟฟ้า แหล่งสาธารณูปโภค แหล่งวัสดุ การขนส่ง ผลิตผลการเกษตร และสำนักงานการสื่อสาร การก่อวินาศกรรมเหมาะสำหรับการปฏิบัติการของกองโจร เพราะไม่จำเป็นต้องกำหนดตารางเวลา และสามารถทำได้ด้วยเครื่องมือที่มีอยู่แล้ว ไม่ต้องการเครื่องมือ พิเศษหรือการสนับสนุนด้านการส่งกำลังบำรุงจากแหล่งภายนอก การทำลายหรือถอนสายเคเบิล เครื่องจักรกล และรางรถไฟสามารถทำได้โดยง่ายและใช้กันอย่างกว้างขวาง นอกจากนี้ยังอาจใช้วิธี การวางเพลิงต่อสินค้า สถานที่ และวัตถุดิบ รวมทั้งการทำลายอาคาร สะพาน และพื้นถนนด้วยระเบิด

ตอนที่ ๕ ความเข้มแข็งของกองโจร

๕.๑ กล่าวทั่วไป

ความเข้มแข็งของกองโจร ก็คือ ข้อได้เปรียบของกำลังกองโจรที่เหนือกว่ากำลังปราบกองโจร ดังนั้นหน่วยปราบกองโจรจะต้องหลีกเลี่ยงหรือแก้ไขจุดแข็งต่างๆของกองโจรเสียก่อน จึงจะทำให้การปราบปรามบรรลุนิติภาวะอย่างมีประสิทธิภาพและสูญเสียน้อยที่สุด

๕.๒ จุดอ่อนของประเทศที่กำลังพัฒนา

จุดอ่อนทั้งทางด้านเศรษฐกิจ การเมือง และสังคมจิตวิทยาของประเทศที่กำลังพัฒนานั้น เป็นปัจจัยหลักที่สำคัญในการเสริมสร้างความเข้มแข็งให้แก่กองโจร ปัจจัยเหล่านี้อาจได้แก่

๕.๒.๑ ความไม่พอใจของประชาชนในนโยบายรัฐบาล และสภาพแวดล้อมที่เกิดขึ้นจากการกระทำหรือการละเลยจากรัฐบาลในการสนองตอบความต้องการของประชาชน

๕.๒.๒ กำลังฝ่ายรัฐบาลมีความรู้ดีกว่ากำลังจะพ่ายแพ้ต่อฝ่ายก่อความไม่สงบ และประชาชนส่วนมากเชื่อว่าฝ่ายก่อความไม่สงบจะประสบผลสำเร็จ ทักษะคนเหล่านี้จะสามารถปลุกฝังขึ้นได้หลังจากที่ฝ่ายก่อความไม่สงบได้รับฐานการสนับสนุนจากประชาชนแล้ว และจะสามารถแพร่กระจายออกไปได้เองในหมู่ของประชาชนและเจ้าหน้าที่ของรัฐบาล

๕.๓ จุดแข็งของกองโจร

จุดแข็งของกองโจรที่ฝ่ายรัฐบาลจะต้องคำนึงถึง คือ

๕.๓.๑ การข่าวกรอง ข่ายงานด้านการข่าวในโครงสร้างการจัดองค์กรของการก่อความไม่สงบสามารถที่จะให้ข่าวสารเกี่ยวกับ การวางกำลัง จุดแข็ง จุดอ่อน และขีดความสามารถของฝ่ายรัฐบาลแก่กองโจรได้อย่างต่อเนื่องและทันสมัย ในขณะที่เป็นการยากสำหรับฝ่ายรัฐบาลในการที่จะเจาะหรือรบกวนข่ายงานเหล่านี้ ทั้งนี้เนื่องมาจากการจัดองค์กรของการก่อความไม่สงบเน้นการรักษาความลับและการจัดเป็นหน่วยงานย่อย ๆ เพื่อให้อยู่รอดได้ อย่างไรก็ตาม โครงสร้างเหล่านี้ก็มีความล่อแหลมต่อการเจาะและวิเคราะห์ข้อมูลอย่างละเอียดรอบคอบ การรวบรวมและวิเคราะห์ข่าวสารจะต้องเน้นที่โครงสร้างพื้นฐานขององค์กรแต่เนิ่นๆ เพื่อกำหนดเป็นข้อมูลพื้นฐาน การวิเคราะห์รูปแบบและเทคนิคการปฏิบัติของกองโจร การใช้การลวง การรักษาความลับในการปฏิบัติการ และการรักษาความลับในการติดต่อสื่อสารจะสามารถเอาชนะจุดแข็งด้านการข่าวของกองโจรได้

๕.๓.๒ การมีลักษณะของคนในท้องถิ่น กองโจรจะมีความสามารถที่จะกลมกลืนกับประชาชนในท้องถิ่น ซึ่งในบางครั้งกองโจรอาจจะเป็นประชาชนในท้องถิ่นเอง ซึ่งคุณลักษณะอันนี้ สามารถทำให้กองโจรปฏิบัติงานด้วยความมั่นใจในพื้นที่นั้น กำลังของฝ่ายปราบปรามจะต้องแยกแยะกองโจรจากประชาชน ซึ่งทำได้โดยการพิทักษ์ประชาชนและทรัพยากร แต่ฝ่ายปราบจะต้องมั่นใจว่าประชาชนจะไม่ได้ได้รับความเดือดร้อนหรือบาดเจ็บ จากการปฏิบัติการปราบกองโจร

๕.๑.๓ ความรู้ จุดแข็งที่สำคัญของกองโจรก็คือความรู้เกี่ยวกับประชาชนในท้องถิ่นและภูมิประเทศ ซึ่งความรู้นี้จะทำให้กองโจรสามารถปฏิบัติการจิตวิทยาได้อย่างมีประสิทธิภาพ กองโจรจะพยายามสร้างความสัมพันธ์ในการปฏิบัติงานกับประชาชน โดยการชักชวนหรือบังคับ กำลังฝ่ายปราบจะต้องพยายามเอาชนะจุดแข็งนี้โดยการสร้างความสัมพันธ์อันดีระหว่างกองกำลังฝ่ายรัฐบาลและประชาชน โดยการกระตุ้นให้มีการจัดตั้งกำลังป้องกันตนเองของประชาชนขึ้น นอกจากนี้ควรจะมีการจัดตั้งฐานปฏิบัติการถาวร เพื่อปฏิบัติการปราบกองโจรอย่างต่อเนื่องในพื้นที่

๕.๑.๔ การจงใจและวินัย ผู้นำกองโจรโดยทั่วไปจะได้รับการฝึกและการจงใจสูง มีมาตรการทางวินัยที่เข้มงวด เช่น การลงโทษในทันทีโดยไม่มีข้อยกเว้น และไม่ใช้กรรมวิธีในการดำเนินคดีที่ชักช้าเสียเวลา

๕.๑.๕ การมีความรับผิดชอบที่จำกัด โดยปกติกองโจรไม่จำเป็นต้องมีความรับผิดชอบต่อการปฏิบัติหน้าที่ในฐานะรัฐบาลต่อสังคม เช่น การพัฒนาเศรษฐกิจ การรักษาความปลอดภัย ฯลฯ ทำให้มีเสรีในการทุ่มเทความพยายามทั้งปวงในการปฏิบัติการเพื่อให้บรรลุเป้าหมายของการก่อความไม่สงบ

๕.๑.๖ ยุทธวิธี กองโจรสามารถนำเอายุทธวิธีต่างๆ มาใช้ได้อย่างกว้างขวาง ตั้งแต่การข่มขู่และการบ่อนทำลาย จนถึงการทำสงครามตามแบบ ซึ่งทำให้กองโจรสามารถยกระดับหรือลดระดับการปฏิบัติการในการต่อต้านรัฐบาลเกือบได้ดังใจ

๕.๑.๗ สภาพทางร่างกาย โดยทั่วไปกองโจรจะมีอายุอยู่ในช่วงที่มีสภาพทางร่างกายดีเยี่ยม ทำให้สามารถอดทนต่อความยากลำบากได้อย่างดี

จุดแข็งของกองโจรดังกล่าวนี้ กำหนดขึ้นเพื่อเป็นพื้นฐานในการวิเคราะห์หาคุณลักษณะเฉพาะของกองโจร ไม่จำเป็นว่ากองโจรจะต้องมีจุดแข็งเหล่านี้เหมือนกันทั้งหมด ฝ่ายปราบจะต้องนำจุดแข็งเหล่านี้ไปประยุกต์ให้เหมาะสมกับสถานการณ์

ตอนที่ ๖ ลักษณะพิเศษและจุดอ่อนของกองโจร

๖.๑ กล่าวทั่วไป

การพิจารณาในแง่จิตทางยุทธวิธีและจิตวิทยาเกี่ยวกับการปฏิบัติการต่าง ๆ ของกองโจร จะช่วยให้สามารถเข้าใจในเรื่องทัศนคติ สถานการณ์ และแรงจูงใจขั้นพื้นฐานของกองโจรได้ดี ฝ่ายปราบปรามต้องไม่ประมาทกองโจรหรือคิดว่าเอาชนะกองโจรไม่ได้ ทั้งนี้เพราะกองโจรมีจุดอ่อนพื้นฐานอยู่หลายประการ ซึ่งฝ่ายปราบปรามสามารถนำไปใช้ขยายผลเอาชนะกองโจรได้เช่นเดียวกัน

๖.๒ จุดอ่อนด้านกำลังพล

โดยพื้นฐาน กองโจรต้องดำรงชีวิตอยู่อย่างโดดเดี่ยว แยกจากเพื่อนฝูงและครอบครัว เสี่ยงอันตราย และอยู่ภายใต้มาตรการจำกัดบังคับที่กำหนดให้ จากสถานการณ์ดังกล่าว จึงทำให้กองโจรอาจมีจุดอ่อนด้านกำลังพลดังนี้

๖.๒.๑ ความเครียดทั้งร่างกายและจิตใจจะเกิดขึ้น เนื่องจากการต่อสู้ในสภาพแวดล้อมที่มีอันตราย และต้องตกอยู่ในสภาพการรบและความรุนแรงเป็นเวลานานๆ

๖.๒.๒ กองโจรมักอยู่ใต้ความหวาดผวา หรือการคุกคามว่าจะใช้วิธีการรุนแรงต่อตนเองหรือครอบครัวและมิตรสหาย ซึ่งขบวนการได้วางมาตรการไว้เพื่อให้มั่นใจว่ากองโจรจะให้ความร่วมมือต่อขบวนการอยู่เสมอ

๖.๒.๓ กองโจรอาจมีความรู้สึกที่ว่า ตนเองด้อยกว่ากำลังของฝ่ายศัตรูในเชิงปริมาณ โดยเฉพาะอย่างยิ่งในระยะแรกๆ ของการจัดตั้งกองโจร

๖.๒.๔ กองโจรอาจถูกตราหน้าว่าเป็นอาชญากรธรรมดา โดยรัฐบาลที่ตนต่อต้าน อาจถูกจับไปดำเนินคดีลงโทษตามกฎหมายต่างๆ ที่มีอยู่แล้วโดยง่าย

๖.๓ จุดอ่อนด้านยุทธการ

จุดอ่อนด้านยุทธการของกองโจรอาจได้แก่

๖.๓.๑ การรักษาความปลอดภัยโดยต่อเนื่องเป็นสิ่งจำเป็นอย่างยิ่ง และต้องใช้ทรัพยากรเพื่อดำรงไว้ซึ่งความปลอดภัยเป็นจำนวนมาก

๖.๓.๒ ฝ่ายปราบปรามมีเทคโนโลยีที่สูงกว่า และใช้เครื่องมือที่ทันสมัยเพิ่มความคล่องแคล่วในการเคลื่อนที่ เพิ่มอำนาจการยิง และประสิทธิภาพในการสื่อสาร

๖.๓.๓ การหาฐานและพื้นที่การฝึกที่มีความเหมาะสมและปลอดภัยได้ยาก

๖.๓.๔ การดำเนินงานของกองโจรและขบวนการก่อความไม่สงบ หรือขบวนการต่อต้าน จะล้มครืนลง ถ้ารัฐบาลสามารถเอาชนะฐานประชาชนได้

๖.๔ จุดอ่อนด้านการส่งกำลังบำรุง

การสนับสนุนทางการส่งกำลังบำรุงของกองโจรเป็นจุดอ่อนโดยต่อเนื่อง เมื่อกองโจรได้พัฒนาและขยายตัวออกไป ความต้องการในด้านการส่งกำลังบำรุงจะเพิ่มมากขึ้นตามโดยลำดับ ดังนั้นปัญหาทางด้านการส่งกำลังบำรุงจึงเป็นข้อจำกัดที่สำคัญยิ่งในการขยายกำลังกองโจร หากการขยายกำลังเกินขีดความสามารถของฐานการสนับสนุนจากประชาชนที่จำเป็นแล้ว กองโจรก็จะต้องดำรงอยู่ด้วยความยากลำบาก หรือมิฉะนั้นแล้วก็ต้องลดมาตรฐานการครองชีพของประชาชนให้ต่ำลง ซึ่งในประการหลังนี้เป็นสิ่งที่จะอาจสร้างความไม่พอใจให้แก่ประชาชนได้โดยง่าย และเป็นการทำลายฐานการสนับสนุน

จากประชาชนโดยปริยาย ส่วนการสนับสนุนจากภายนอกประเทศนั้นก็เป็นการส่งกำลังบำรุงที่สำคัญ
อีกแห่งหนึ่ง แต่กองโจรจะต้องเผชิญกับปัญหาโดยต่อเนื่องเช่นเดียวกัน โดยเฉพาะอย่างยิ่ง
การรักษาความปลอดภัยเส้นทางส่งกำลัง เครื่องมือในการขนส่ง และสิ่งอำนวยความสะดวกในการ เก็บรักษา

ตอนที่ ๗

สรุป

๗.๑ กองโจรอยู่ในส่วนการจัดองค์กร ๒ ส่วน

๗.๑.๑ กองกำลังทหาร

๗.๑.๒ องค์กรมวลชน

๗.๒ กองโจรในส่วนกองกำลังทหาร

๗.๒.๑ กำลังทหารหลัก

๗.๒.๒ กำลังทหารประจำภูมิภาค

๗.๓ กองโจรในองค์กรมวลชน

เป็นกำลังประจำถิ่นกึ่งทหารแบ่งเป็น

๗.๓.๑ กำลังป้องกันตนเอง

๗.๓.๒ กองโจรรบ

๗.๓.๓ กองโจรลับ

๗.๔ การแบ่งพื้นที่ในการก่อความไม่สงบ

๗.๔.๑ พื้นที่ในความควบคุมของกองโจร

๗.๔.๒ พื้นที่ช่วงชิง

๗.๔.๓ พื้นที่ในความควบคุมของฝ่ายรัฐบาล

๗.๕ ลักษณะเด่นของการปฏิบัติการของกองโจร

๗.๕.๑ ใช้ยุทธวิธีจู่โจม รุนแรง ในห้วงเวลาสั้นๆ แล้วถอนตัวอย่างรวดเร็ว

๗.๕.๒ ดำรงความริเริ่มอยู่เสมอ โดยใช้ยุทธวิธีเชิงรุกเป็นส่วนใหญ่ ตั้งรับเมื่อจำเป็น หรือเพื่อ
ให้เกื้อกูลต่อการปฏิบัติการเชิงรุก

๗.๕.๓ รวมกำลังเพื่อเข้าปฏิบัติการ แล้วกระจายกำลังถอนตัวออก

๗.๕.๔ สงวนกำลังไม่ทำการรบติดพันแตกหัก

๗.๖ การควบคุมประชาชนของกองโจร

ควบคุมทั้งร่างกาย จิตใจ และการเมือง

๗.๗ จุดอ่อนที่สำคัญของกองโจรก็คือ ฐานการสนับสนุนจากประชาชน